



HISTORIA CERAMIKI

Bliski Wschód, Egipt, Grecja, Rzym



Archeologia – przez szereg wieków była podstawą do przeszłości, do pozostałości zaginionych cywilizacji, do starożytności.

Nauką stała się dopiero po wprowadzeniu dla tej wiedzy właściwych metod badawczych.

Termin „archeologia” pochodzi z języka greckiego.

Po raz pierwszy został użyty przez greckiego historyka Tukidydesa (~460-404,393 p.n.e.) w dziele „Wojna Peloponeska” (431-404 p.n.e.) na określenie najdawniejszych dziejów Grecji.



Jest nauką zajmującą się badaniem przeszłości na podstawie wykopalisk.

Archeologia jest integralną częścią historii, z którą posiada całkowitą zgodność celów badawczych natomiast różni się od niej jedynie szczególnego typu źródłami, uzyskanymi w trakcie wykopalisk i wymagającymi stosowania specjalnych metod badawczych.



Archeologia prahistoryczna – dotyczy okresów, w których nie znane są przekazy pisane,

Archeologia protohistoryczna – dotyczy okresów, w których dzieje jednych obszarów odzwierciedlają źródła pisane a innych – tylko źródła archeologiczne,

Archeologia śródziemnomorska – obejmuje badania nad kulturą ludów zamieszkujących kraje śródziemnomorskie,





Sumerowie – dorobek kulturowy



Sumerowie – mieszkańcy południowej części Mezopotamii. Od IV tysiąclecia p.n.e. do początków III tysiąclecia p.n.e.

Miasta – państwa:

URUK, UR,

LAGASZ, UMMA,

KISZ, NIPPUR,

ESZNUNNA,



Wynalazcy pisma klinowego 3300 – 3200 p.n.e.





Znakomici matematycy

- ✓ pomiar czasu (24 godziny, 60 minut, 60 sekund),
- ✓ podział okręgu na 360 stopni oraz wynikający z tego system sześćdziesiątny,
- ✓ system miar i wag oraz kalendarz.





Astronomowie

- ✓ znajomość układu słonecznego,
- ✓ znajomość gwiazdozbiorów.





Budowniczy

- ✓ systemy kanałów nawadniających,
- ✓ zigguraty (zikkuraty) – gigantyczne wieże świątynne o zmniejszających się stopniowo schodkach. Pierwowzór biblijnej wieży Babel.



Koło garncarskie



Sumerowie – wynalazcy koła garncarskiego, około 3200 lat p.n.e.

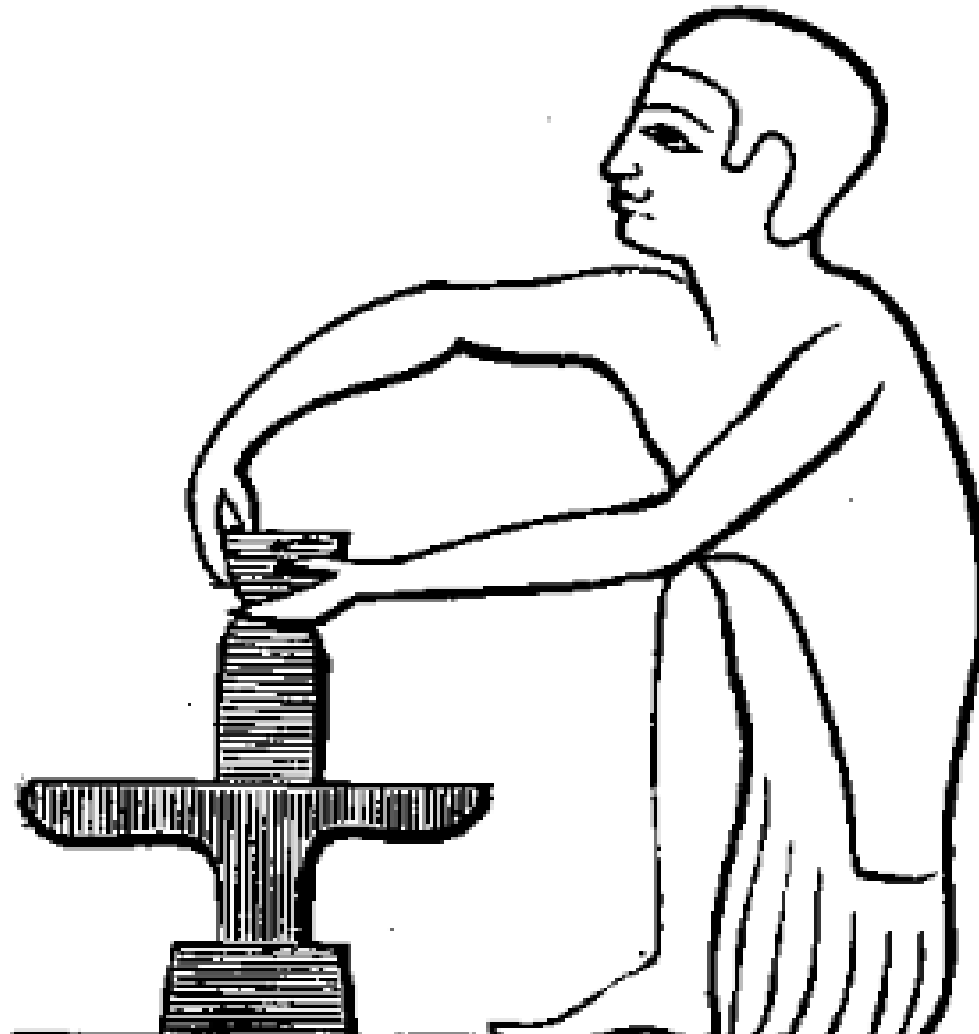
Egipcjanie – 2000-1600 lat p.n.e. **Grecy** – około 1800-1600 lat p.n.e.

Tereny Polski – koło dotarło wraz z **Celtami**

- na Śląsku około III w p.n.e.
- na terenach obecnej Małopolski – około II w p.n.e.

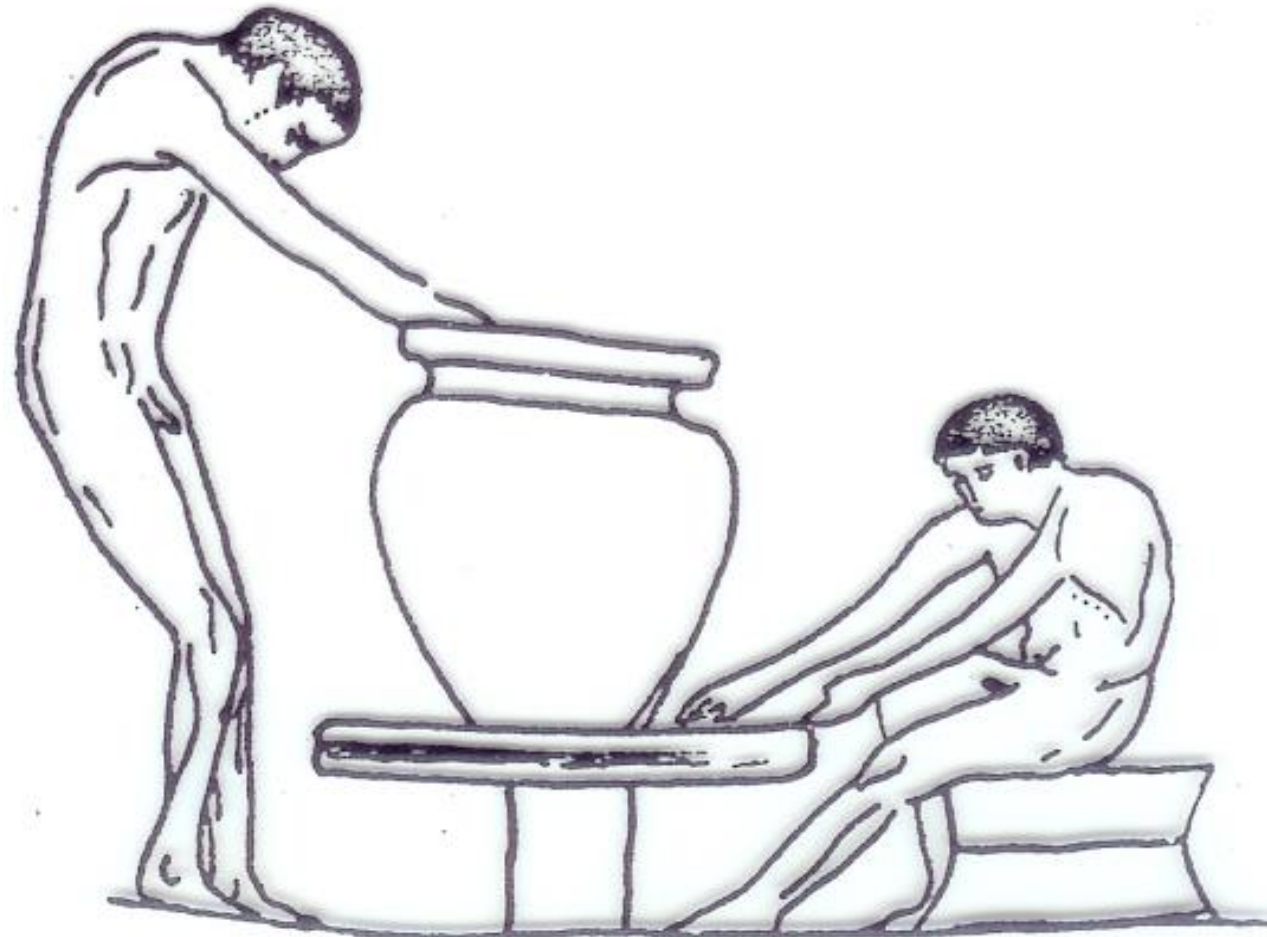
Ameryka - koło dociera wraz z Kolumbem po 1492r.

Koło garncarskie



Egipt ~2000 lat p.n.e. – koło jednotarczowe

Koło garncarskie



Grecja ~1800 p.n.e. – koło jednotarczowe

Koło garncarskie

wg. *Kodeksu Behema* koło dwutarczowe



Mezopotamia



Naczynia malowane
5500-5000 lat p.n.e.



Suza, ok. 4000 lat p.n.e.



Suza, 2450 lat p.n.e.



Babilończycy – mieszkańcy środkowej i południowej Mezopotamii w II i I tysiącleciu p.n.e.

Miasta:

BABILON

UR

URUK



Hammurabi

– kodyfikator praw

Hammurabi (1792-1750 p.n.e.) słynny władca. Najbardziej znany z Kodeksu nazwanego jego imieniem, spisanego na kamiennych stelach.





*„Niechaj wtajemniczony przekáže wtajemniczonemu;
niewtajemniczony niechaj tego nie ogląda. Należy to do
spraw stanowiących tabu rzeczy wielkich bogów.”*

abaaan – kamień

a-ba-an

cha-bar-an

(ch)a-ba(r)-an



Państwo Nowobabilońskie



Za czasów panowania Nabopolassara i jego syna Nabuchodonozora (625-539 p.n.e.) powstały imponujące budowle ku czci Bogów:

- *Brama Bogini Isztar*
- *Ziggurat Boga Marduka.*

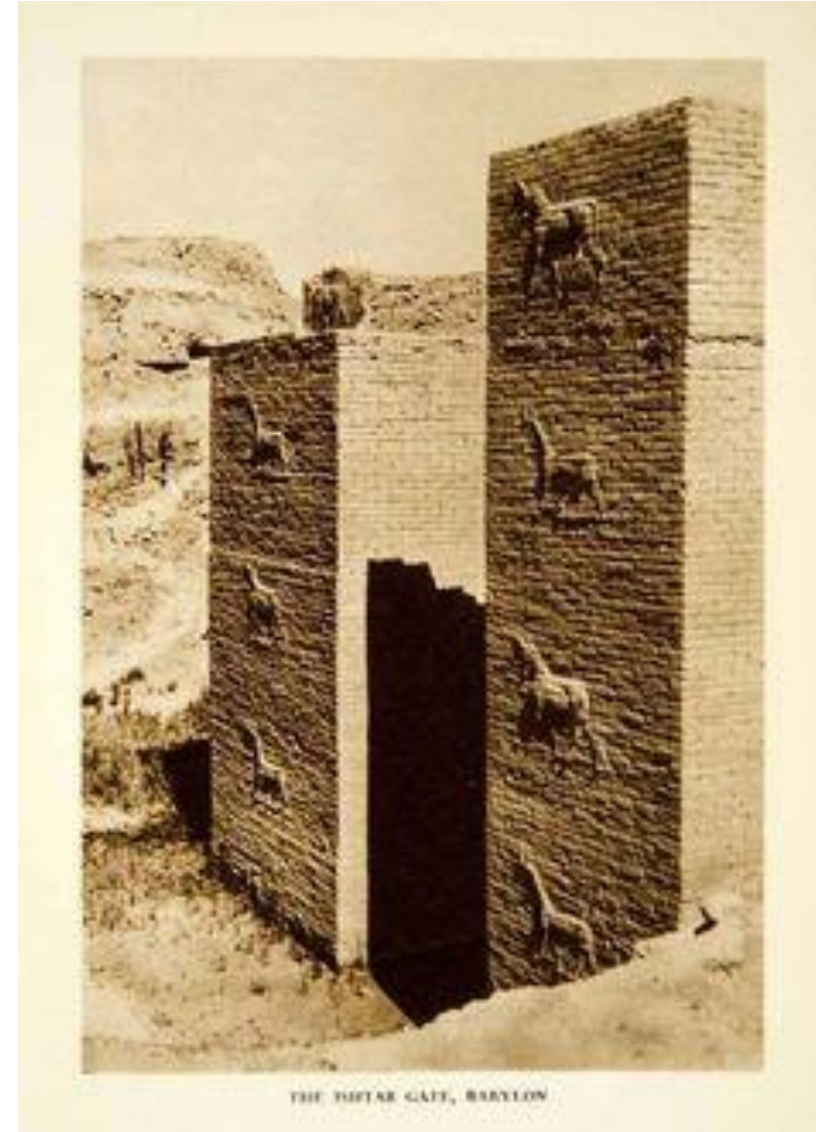


- **Cegły wypalane !**
- Po ugnieceniu gliny w drewnianych formach, cegły wypalano,
- Stosowano cegły zwykłe i reliefowe,
- Cegły szkliwiono i wypalano ponownie,
- Szkliwo /popiół roślinny i mineralny, okruchy kryształu górskiego/ po stopieniu ochładzano i rozdrabniano. Dodawano barwniki mineralne, tak, że szkliwa imitowały szlachetne i półszlachetne kamienie,
- Jako zaprawę używano glinę z asfaltem,

Brama *Bogini Isztar* 625 - 539 lat p.n.e.



Bible History Online



THE ISHTAR GATE, BABYLON

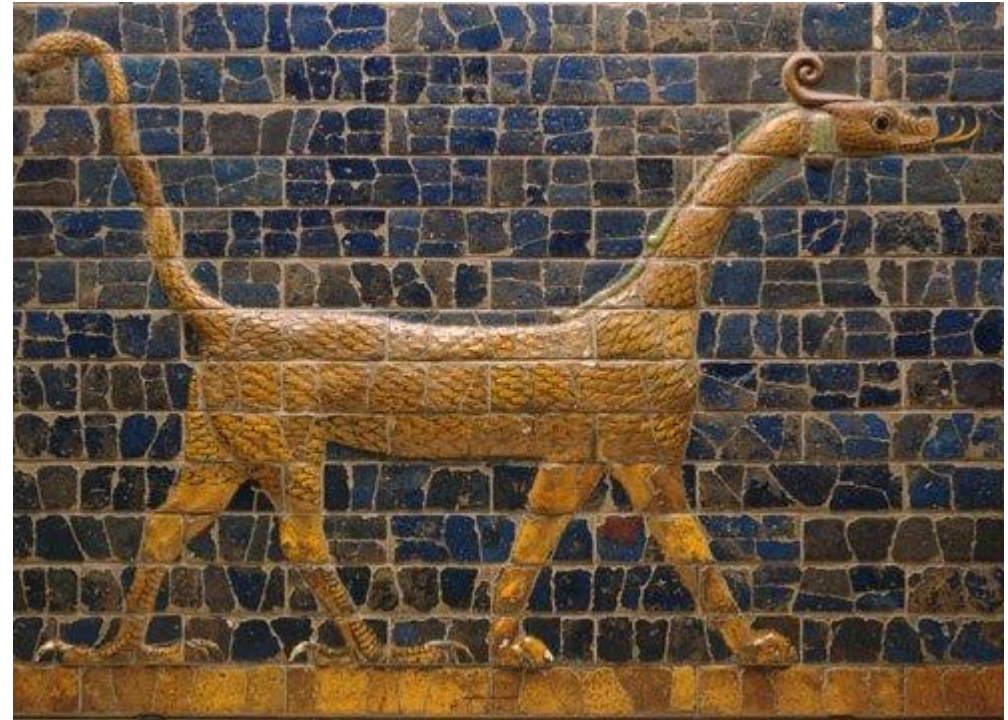
Brama *Bogini Isztar* 625 - 539 lat p.n.e.



Droga procesyjna 625 - 539 lat p.n.e.



Brama *Bogini Isztar* 625 - 539 lat p.n.e.



Bogini Isztar – lew
Bóg Marduk – rogaty byk lub smok
Bóg burzy Adada - byk

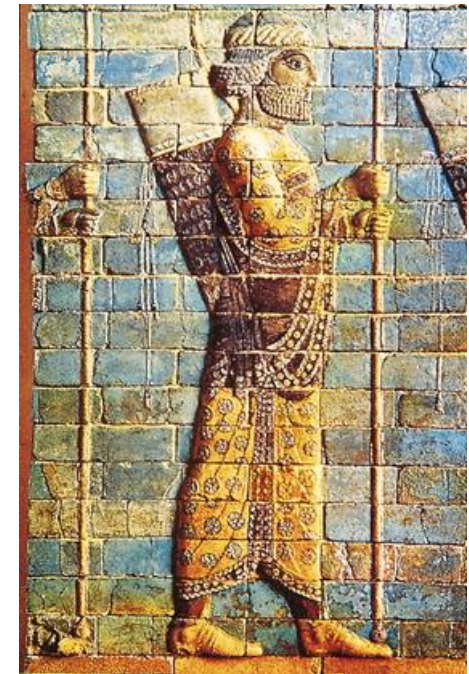


Hetyci – mieszkańcy Anatolii (dzisiejsza Turcja) w latach 1650-1200 p.n.e. stworzyli imperium ze stolicą w Hattusa,

Fenicjanie – mieszkańcy portowych państw obecnej Syrii i Libanu, rolnicy i handlarze. Produkowali tkaniny barwione purpurą, szkło, przedmioty z metali szlachetnych i kości słoniowej. Twórcy alfabetu.

Persowie – lud, których protoplastami byli Babilończycy. Stolicę Persji – Persepolis – założył król Dariusz (522-486 p.n.e.).

Hebrajczycy – przodkowie ludu żydowskiego. Ich dzieje spisane zostały w Starym Testamencie,



Persja

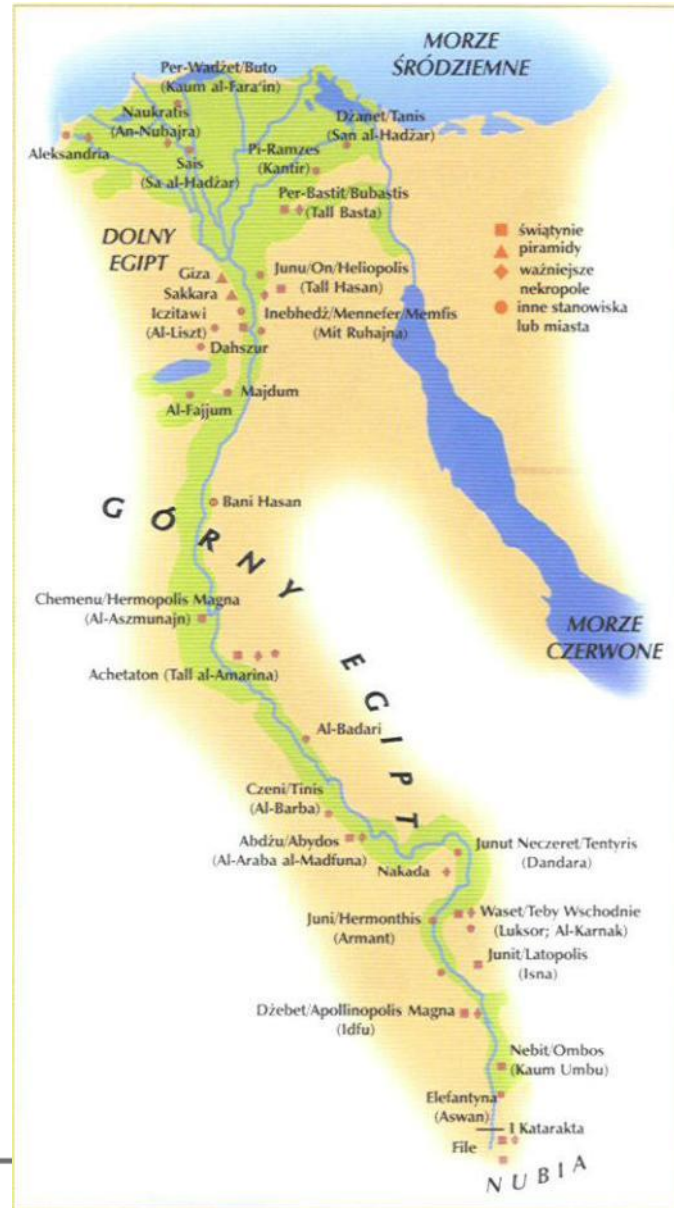


Pochód łuczników /Persepolis/ VI-V w p.n.e.



Ozdoby z pałacu Dariusza w Persepolis VI-V w p.n.e.

Cywilizacja egipska – jedna z największych kultur starożytnych





Starożytny Egipt



Okres predynastyczny – do około 3200 lat p.n.e.

Stare Państwo (3200 – około 2230 p.n.e.)

Średnie Państwo (~2000 – 1750 p.n.e.)

Nowe Państwo (1580 – 1085 p.n.e.)

Rozkwit za panowania

XVIII Tutmozisów (1570-1345)

i XIX Ramzesów (1345-1200)

Upadek Egiptu:

525 p.n.e. Persowie

332 p.n.e. Aleksander Wielki

30 p.n.e. Rzymianie

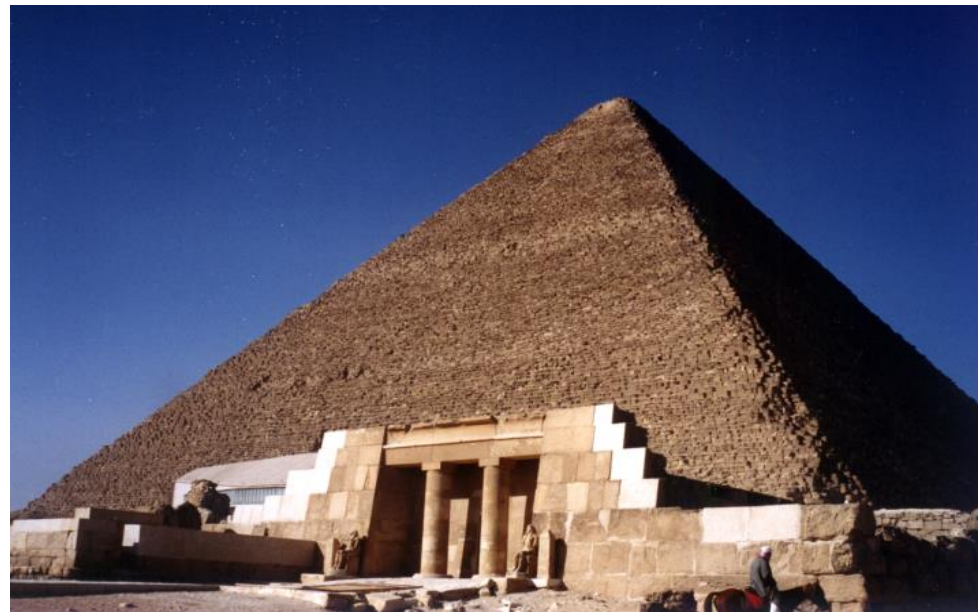




Stare Państwo

(3200 – około 2230 p.n.e.)

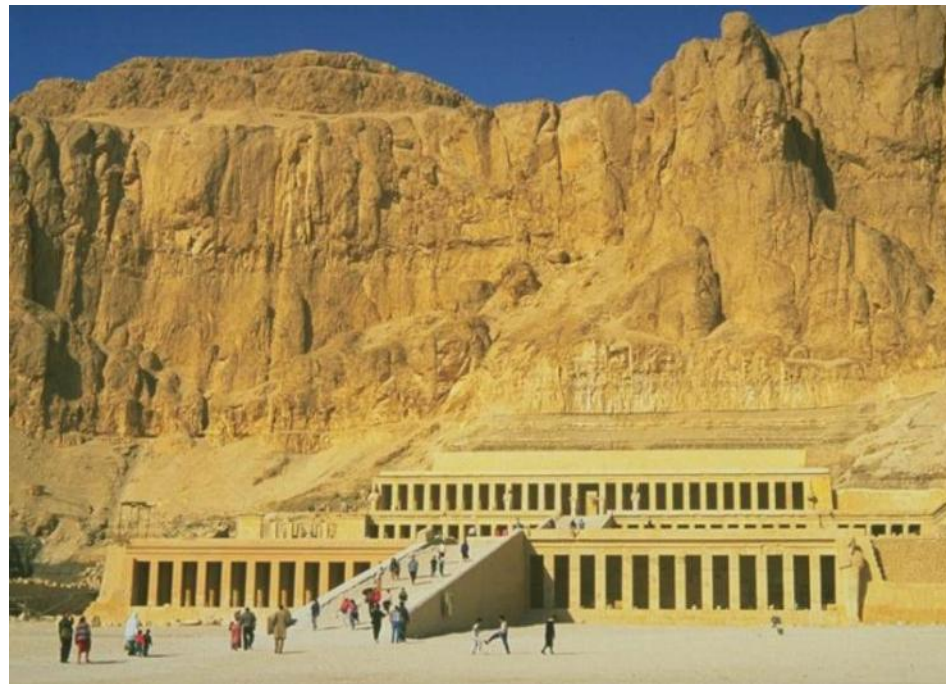
W czasach Starego Państwa powstały największe piramidy: Cheopsa, Chefrena i Mykerinosa. Piramida Cheopsa zaliczana jest do siedmiu Cudów Świata,





Średnie Państwo (~2000 – 1750 p.n.e.)

Za czasów Średniego Państwa stolicą są Teby. Od połowy XVI w p.n.e. pogłębia się zależność Faraonów od oligarchii kapłańskiej i powstaje...



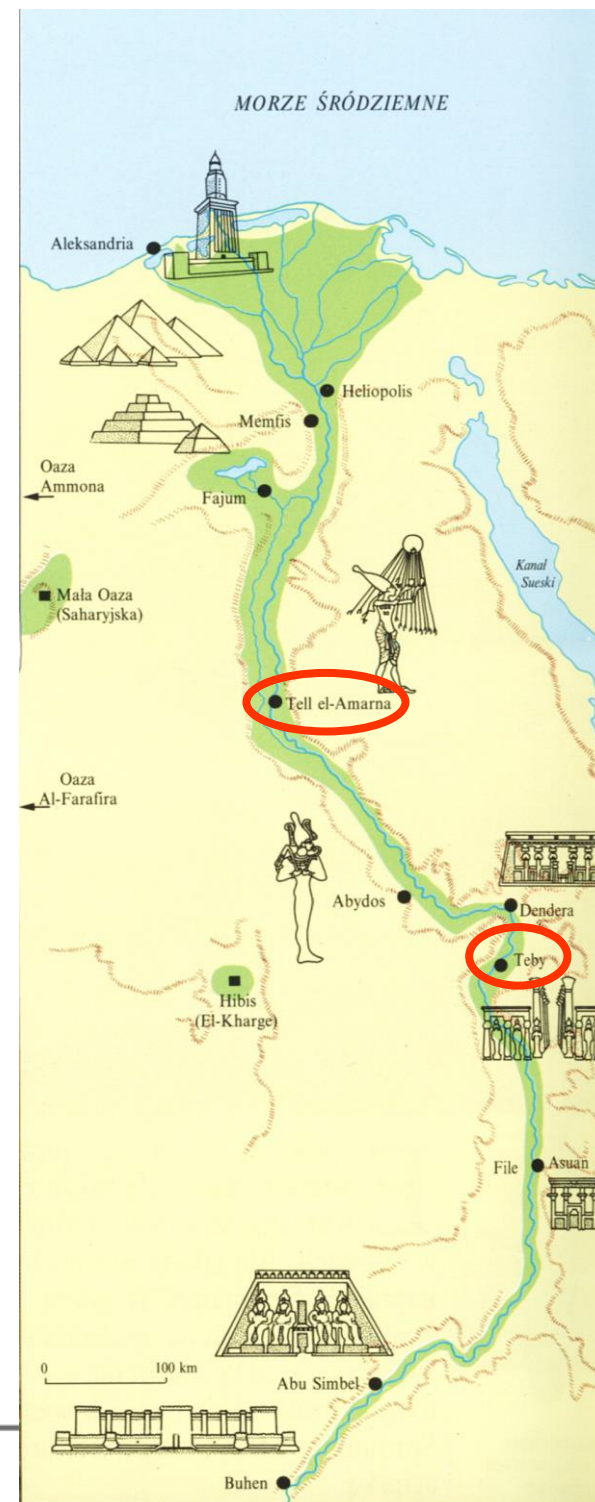
Starożytny Egipt

...Nowe Państwo

(1580 – 1085 p.n.e.)

W czasach Nowego Państwa następuje silny rozwój terytorialny Egiptu. Państwo na północy obejmuje Syrię, Palestynę i Fenicję a na południu Górną Nubię i Kusz.

Faraon Amenhotep IV – Echnaton wprowadził jednobóstwo – Bóg Aton. Przeniósł stolicę z Teb do Achetaton.





Okres predynastyczny – do około 3200 lat p.n.e.

- malowanie farbami,
- wyroby malowane w ręku,



Okres predynastyczny



Wyroby gliniane,
malowane
II okres Nagada
3450-3300 lat p.n.e.

Okres predynastyczny



Wyroby gliniane IV tysiąclecie p.n.e.
bez wyodrębnionego dna i często bez uszu



Egipt – szkła i szkliva barwne



Okres predynastyczny – do około 3200 lat p.n.e.

- przezroczyste szkliva alkaliczne
 - piasek,
 - kreda – CaCO_3 ,
 - potaż- K_2CO_3 (z popiołu roślinnego)
 - barwa – dzięki zawartości związków miedzi,
- przezroczyste szkliva ołowiowe



Egipt – szkła i szkliva barwne ● ● ● ●

Szkła i szkliva barwiono głównie związkami miedzi, które w zależności od środowiska (stopnia utlenienia) mogą dawać barwy:

Niebieskie (II), w szklivach alkalicznych wypalanych w warunkach utleniających zawierających np. wapń, sód lub potas,

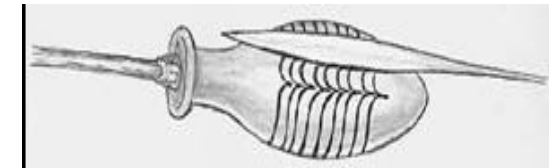
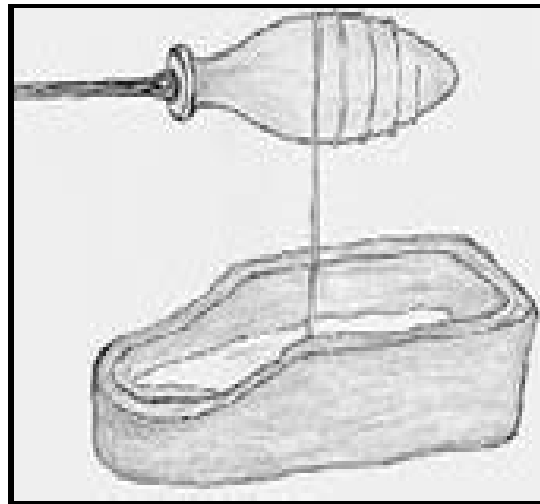
Zielone (II), w szklivach zawierających tlenek boru lub zanieczyszczonych tytanem i żelazem wypalanych w warunkach utleniających,

Czerwone, gdy wypalanie prowadzone jest w warunkach redukcyjnych, wówczas CuO zostaje zredukowany do Cu_2O lub szklivo barwione jest metaliczną miedzią o ziarnach koloidalnych,

Egipt – szkła barwne



- szkła barwne II tysiąclecie p.n.e.
- Tutmozis (Totmes) II, 1479-1425 p.n.e.



- Stاپianie na rdzeniu
- Zanurzanie w stopionej masie
- Wyciskanie

Egipt – szkła barwne



czernidło do oczu



szkatułka na kosmetyki



flakoniki na perfumy



Figurki *Uszebti* wchodzące w skład wyposażenia grobu; wg wierzeń egipskich pomagały zmarłym wykonywać prace w zaświatach.

Figurki grobowe *Uszebti*
2040-1640 lat p.n.e.



Uszebti – Średnie Państwo



Figurka w kształcie mumii, z dwiema motykami w rękach i workiem na plecach, wkładana do grobu wraz z ciałem zmarłego.

Figurki grobowe *Uszebti*
2040-1640 lat p.n.e.

Średnie Państwo





Szkliwiony lampart
ok. 2000 lat p.n.e.



Locha i prosięta
IX wiek p.n.e.

Szkliwiony jeź
Średnie Państwo
XI Dynastia

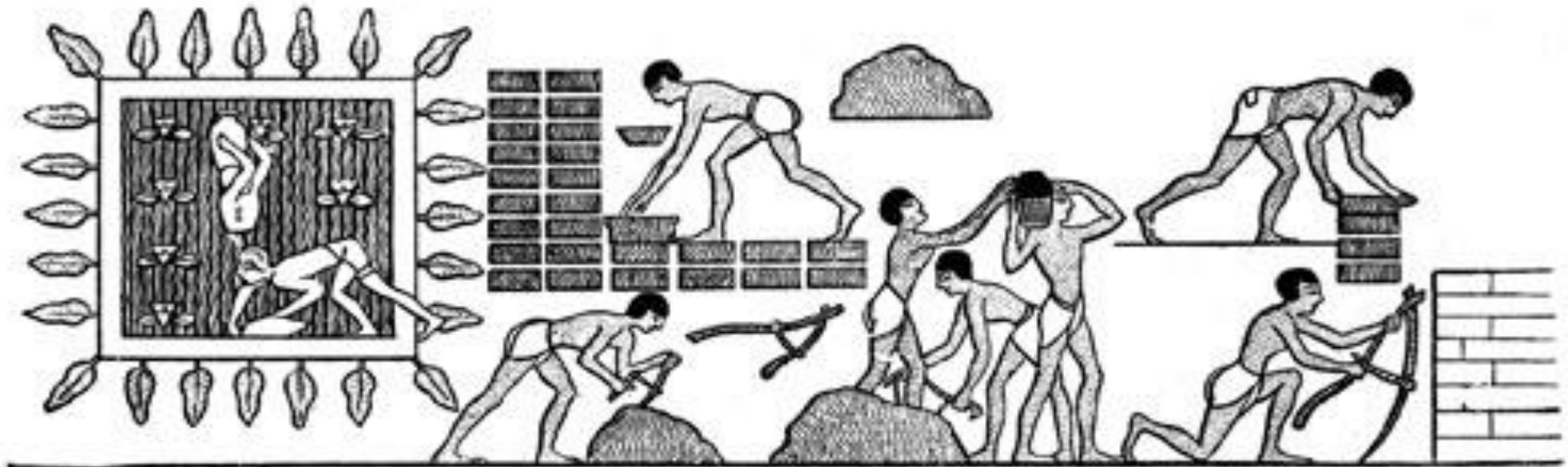


Okres predynastyczny ceramika budowlana

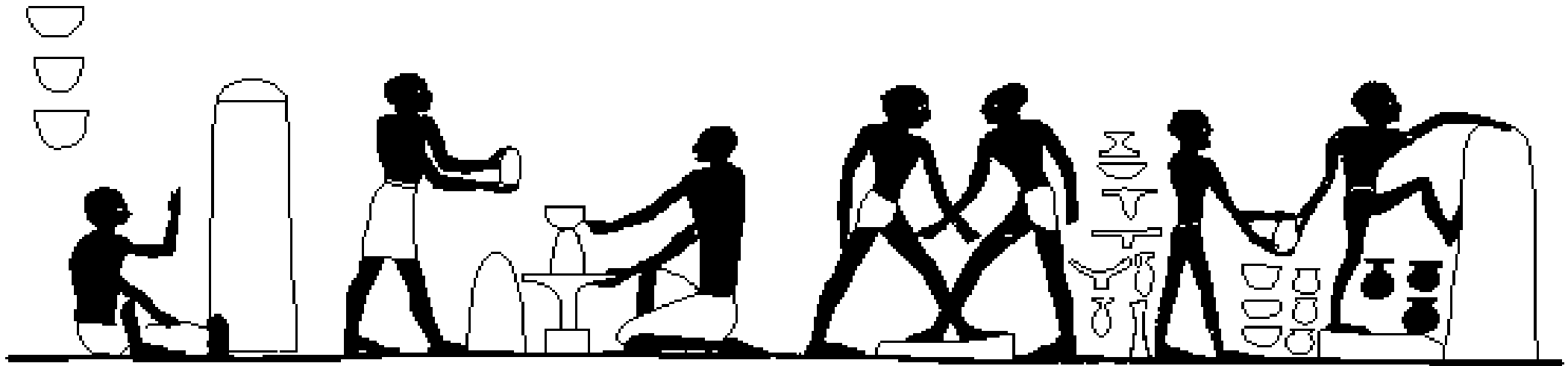


Pierwsze cegły wyprodukowano ok. IV tysiąclecia p.n.e. . Cegły egipskie nie były wypalane tylko suszone na słońcu. Cegły z łąw nilowych mieszano z surowcami schudzającymi tj. z piaskiem, sierścią lub sieżką ryżową.

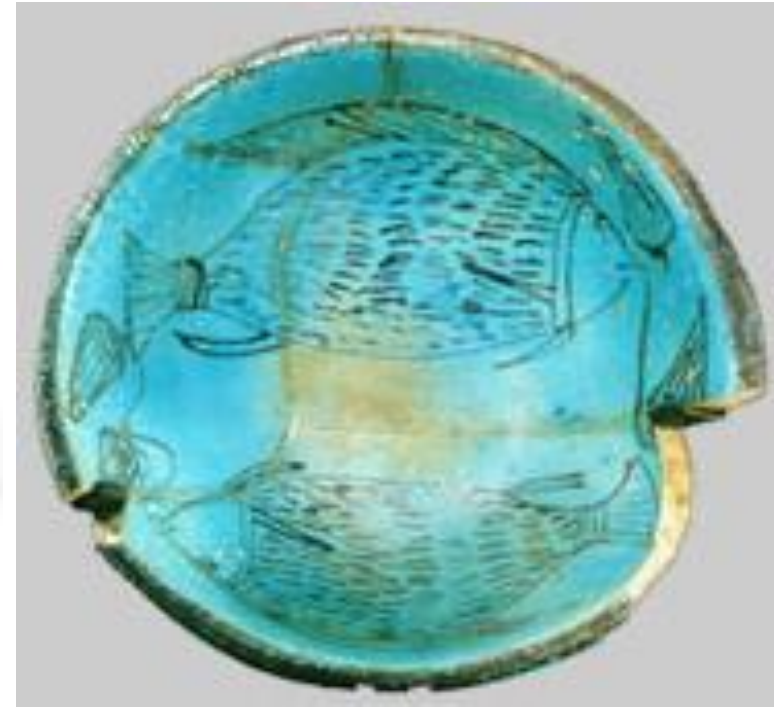
Wypalanie cegieł wprowadzono dopiero ok. 50 r. p.n.e. za czasów Rzymskich.



Produkcja cegieł w Starożytnym Egipcie, 1470-1445 p.n.e.



W okresie **Nowego Państwa**, za panowania XVIII Dynastii Tutmozisów i XIX Dynastii Ramzesów powstają słynne fajanse egipskie pokrywane szkliwem, głównie w kolorze niebieskim lub zielonym. Proporcje wyrobów były wyszukane, pełne elegancji. Z czasem rozszerzono paletę barw: białą, żółtą, czerwoną, brunatną i fioletową.



Niebieskie fajanse egipskie II tyś. p.n.e.

Szkliwiony kot
VII wiek p.n.e.



Skarabeusz
700-800 lat p.n.e.

Małpa
VII wiek p.n.e.







Grecja i wyspy np. Cyklady – kultura egejska

Kreta, Mykeny – kultura kreteńsko – mykeńska



Ceramika Kreteńska



III-II tysiąclecie p.n.e.

Ceramika Kreteńska



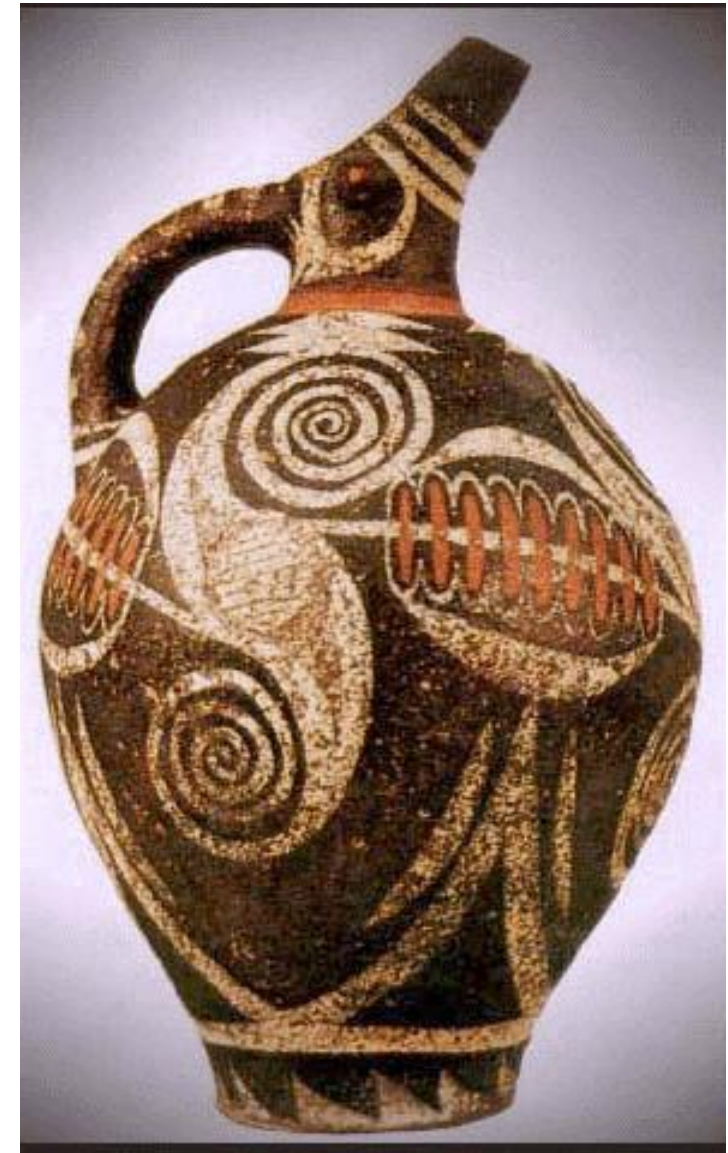
Pitosy, naczynia zasobowe
ok. 2500 lat p.n.e.

Ceramika Kreteńska



1800 – 1700 p.n.e. *styl kamares*:
doskonałość formy, subtelność
rysunku, wzory o motywach
geometrycznych i stylizowanych
roślinnych;

Barwa: biała, czerwona i
pomarańczowa na czarnym tle;



Ceramika Kreteńska

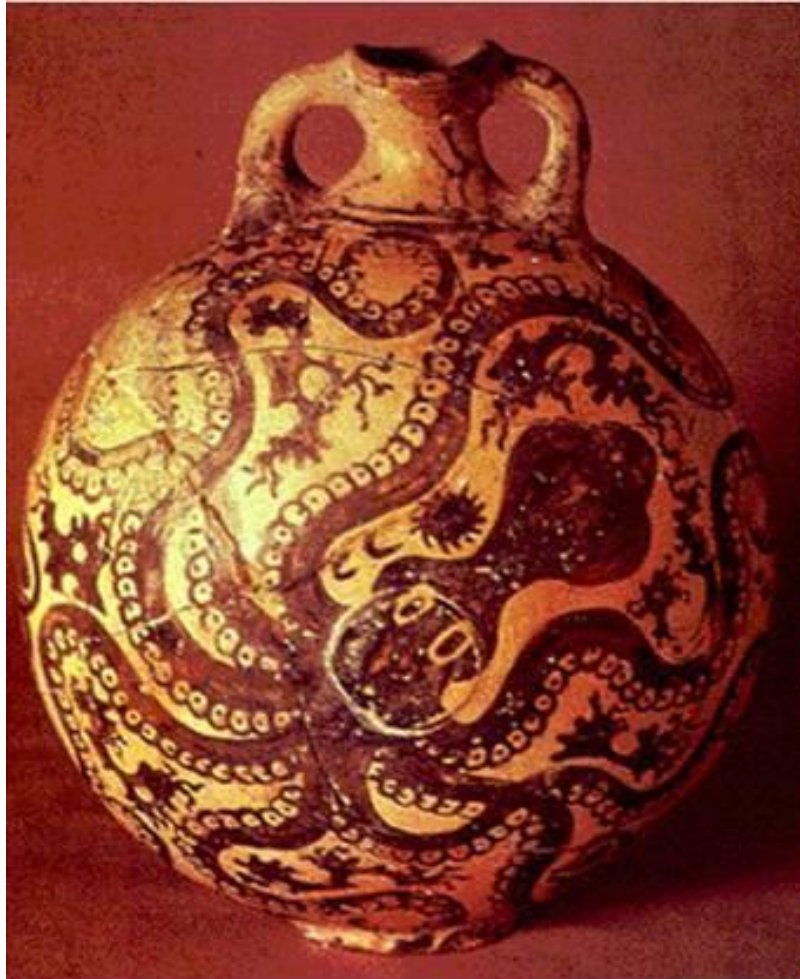
1700 - 1550 p.n.e.

styl naturalistyczny:

wzory z flory i fauny morskiej; barwa czarna na jasnym tle lub odwrotnie;



Ceramika Kreteńska styl *naturalistyczny* (morski)



Butla przedstawiająca
ośmiornicę 1500 p.n.e.



1650-1450 p.n.e.

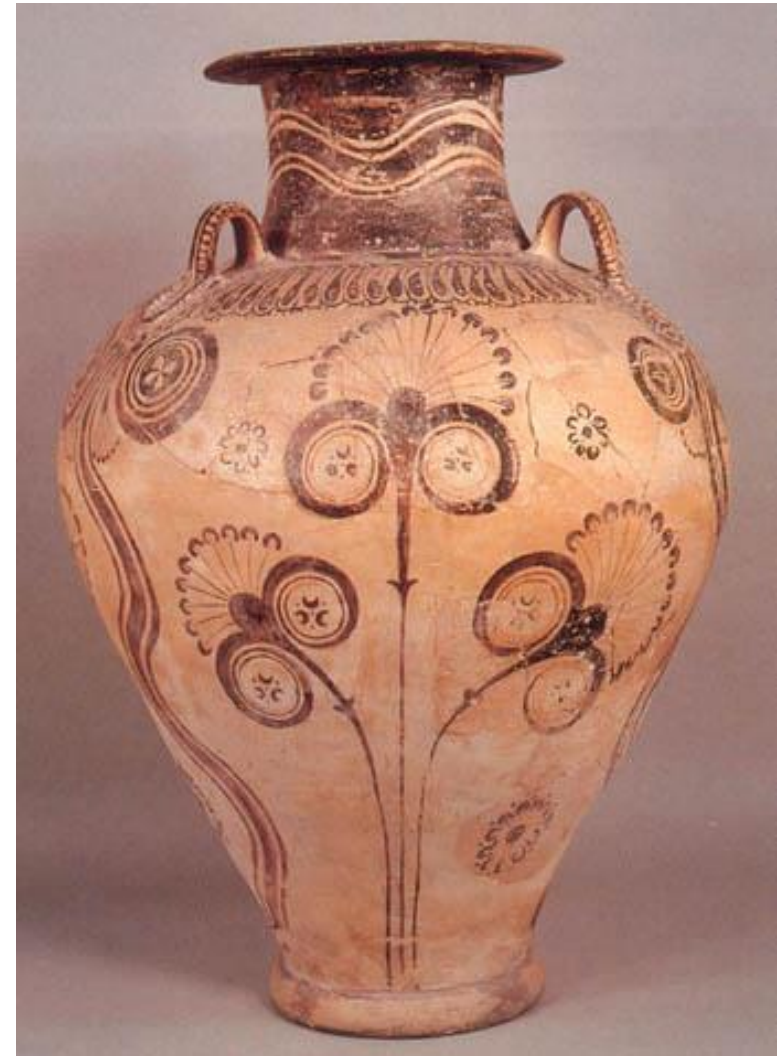
Ceramika Kreteńska



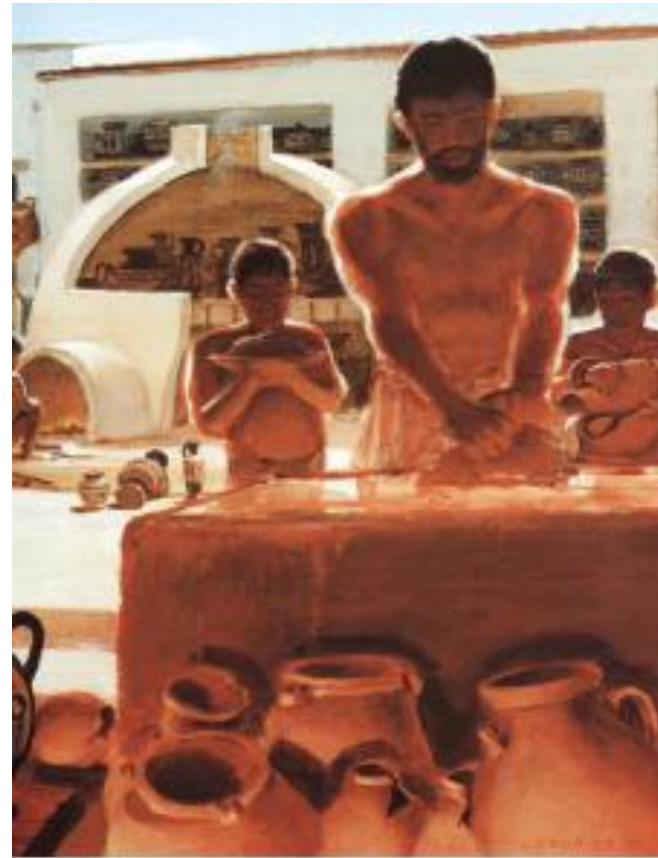
1550 - 1400 p.n.e.

styl pałacowy:

ceramika doskonała technicznie,
dekoracja mało realistyczna, mało
barwna



Grecja



Ceramika Mykeńska



1400 – 1200 p.n.e. *kultura mykeńska*:
ornament o stylizowanych motywach
roślinnych i geometrycznych,



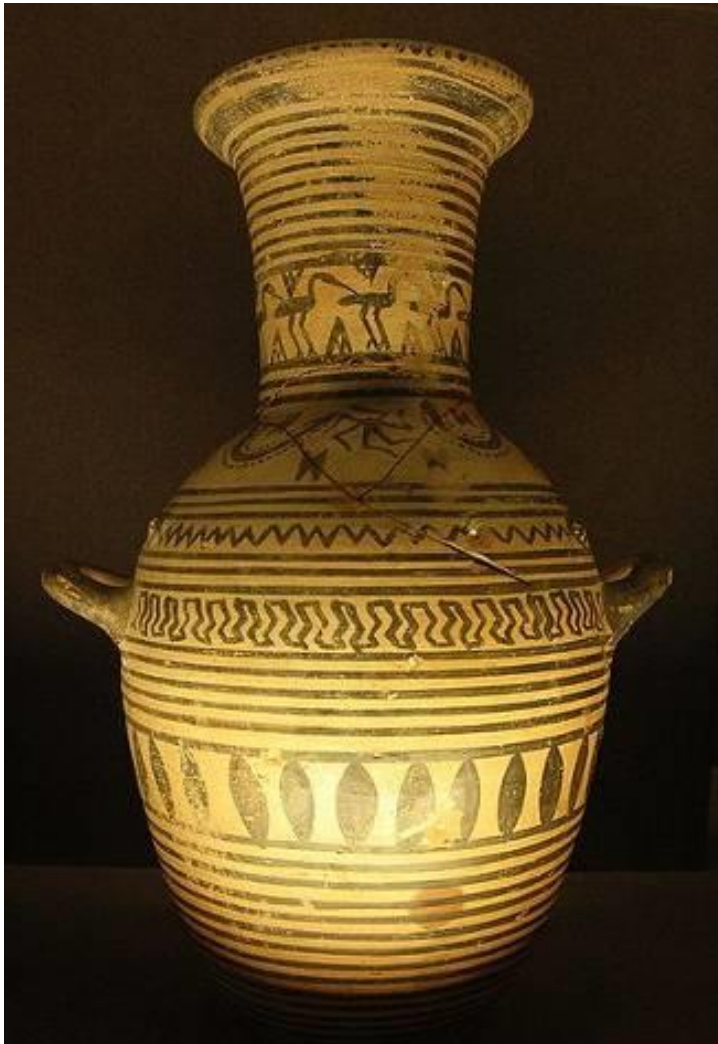


miasta attyckie: Chalkis, Ateny, Korynt

VIII – VII w p.n.e. *styl geometryczny*: pozostawiane pasy w kolorze gliny, powtarzające się koła i meandry, sylwetki zwierząt i sceny figuralne;



Ceramika Grecka styl geometryczny



VIII-VII w p.n.e.



VII-VI w p.n.e. *styl orientalizujący*: przedstawiał świat gryfów, chimery, kwiatów lotosu i innych,



Ceramika Grecka styl orientalizujący



aryballos

VII-VI w p.n.e.



alabastrony



Grecja

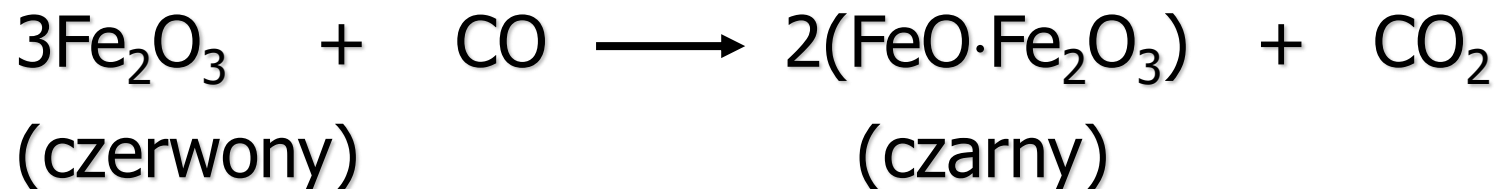
styl czarno- i czerwonofigurowy



VII/VI w p.n.e. **styl czarnofigurowy**
Ateny, Chalkis

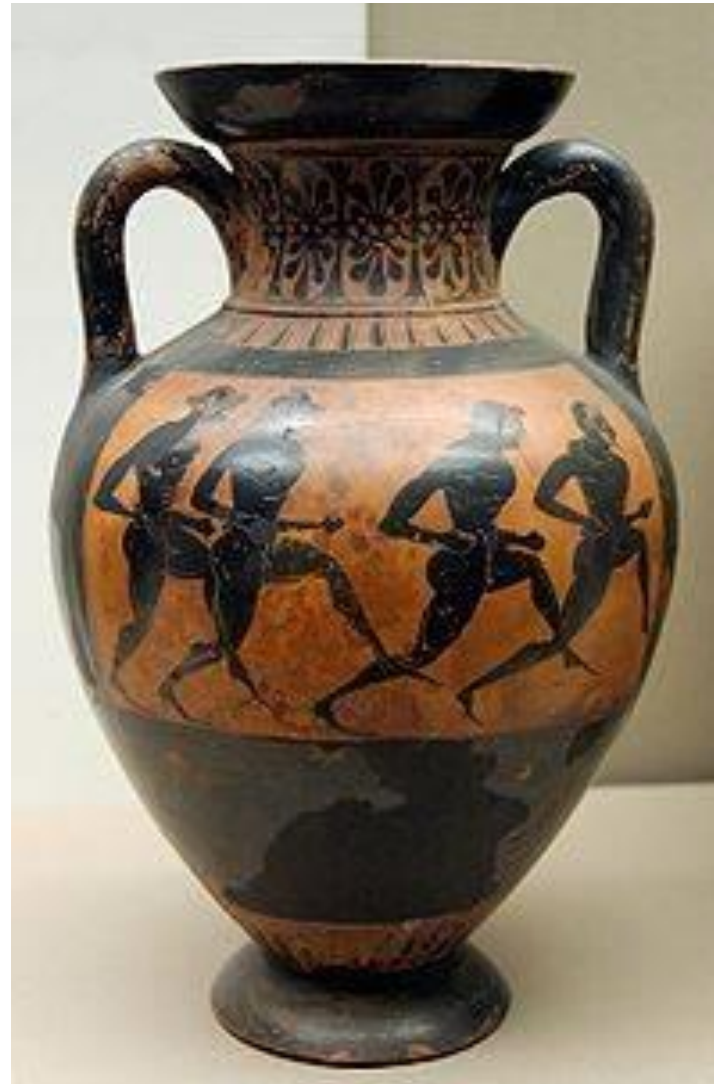
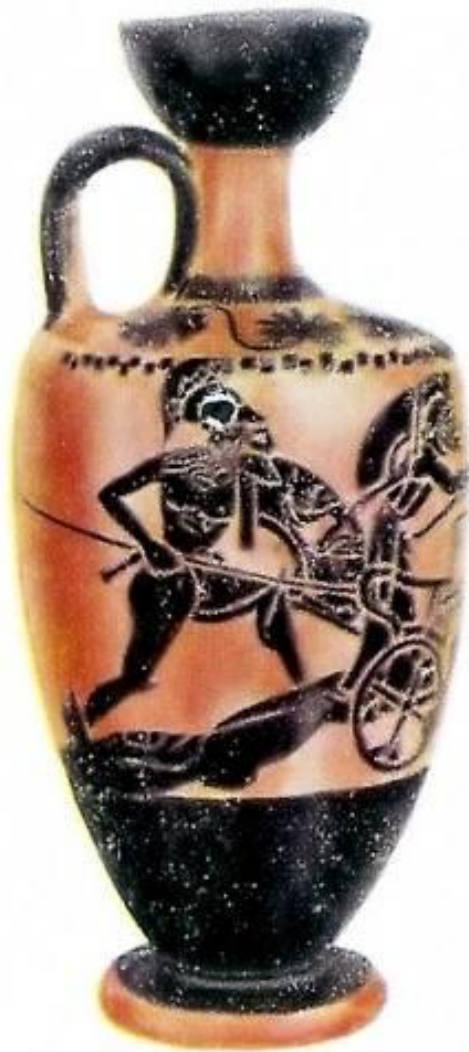
VI w p.n.e. **styl czerwonofigurowy**

- styl archaiczny /surowy/ 530-480 p.n.e.
- styl swobodny 480-450 p.n.e.
- styl bogaty od 450-404 p.n.e.



Grecja

styl czarnofigurowy



Grecja

styl czerwonofigurowy



VI – V w p.n.e.



Grecja styl czerwonofigurowy

styl surowy



styl swobodny



styl bogaty

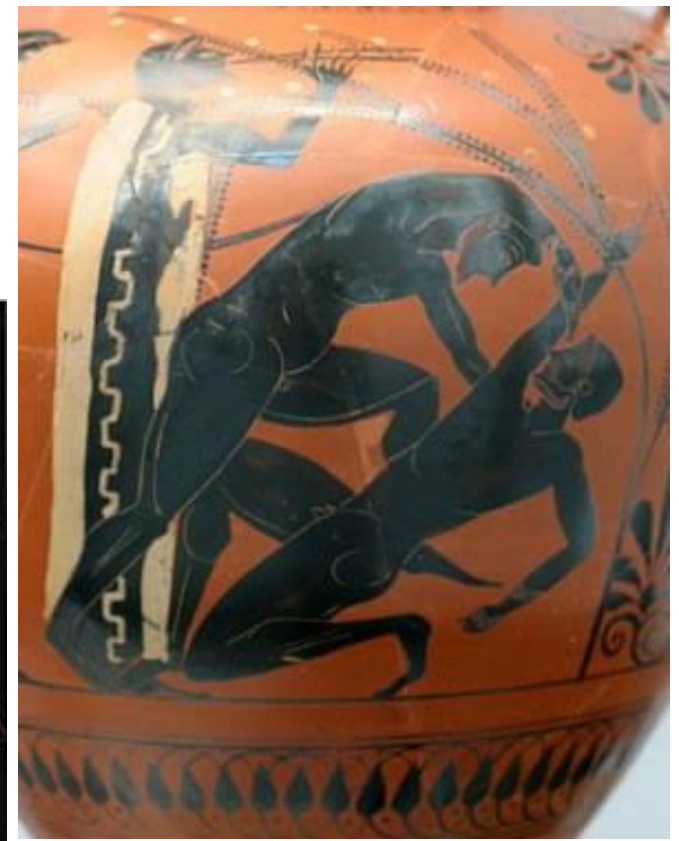
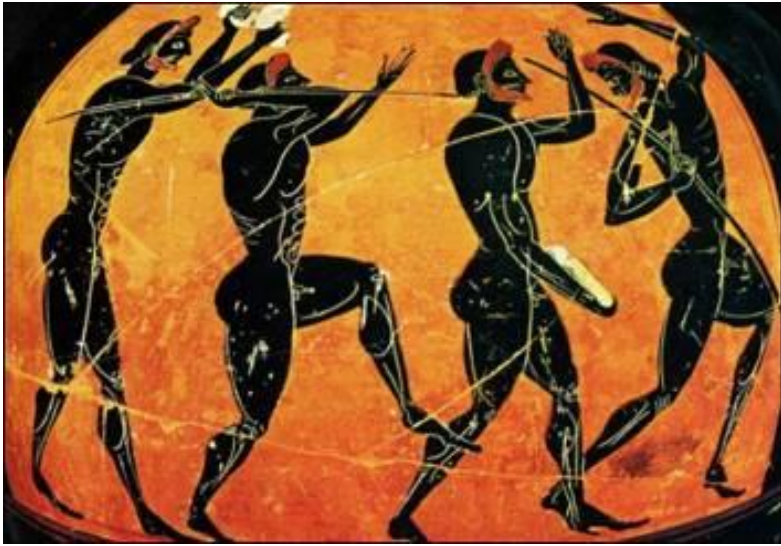




Grecja - Bogowie



Grecja – Igrzyska Olimpijskie



Grecja - Białe lekyty



Białe Lekyty
przeznaczone
były na oliwę
używaną do
namaszczenia
ciała zmarłego.

VI-V w p.n.e.



ITALIA W VIII-VI WIEKU P.N.E.

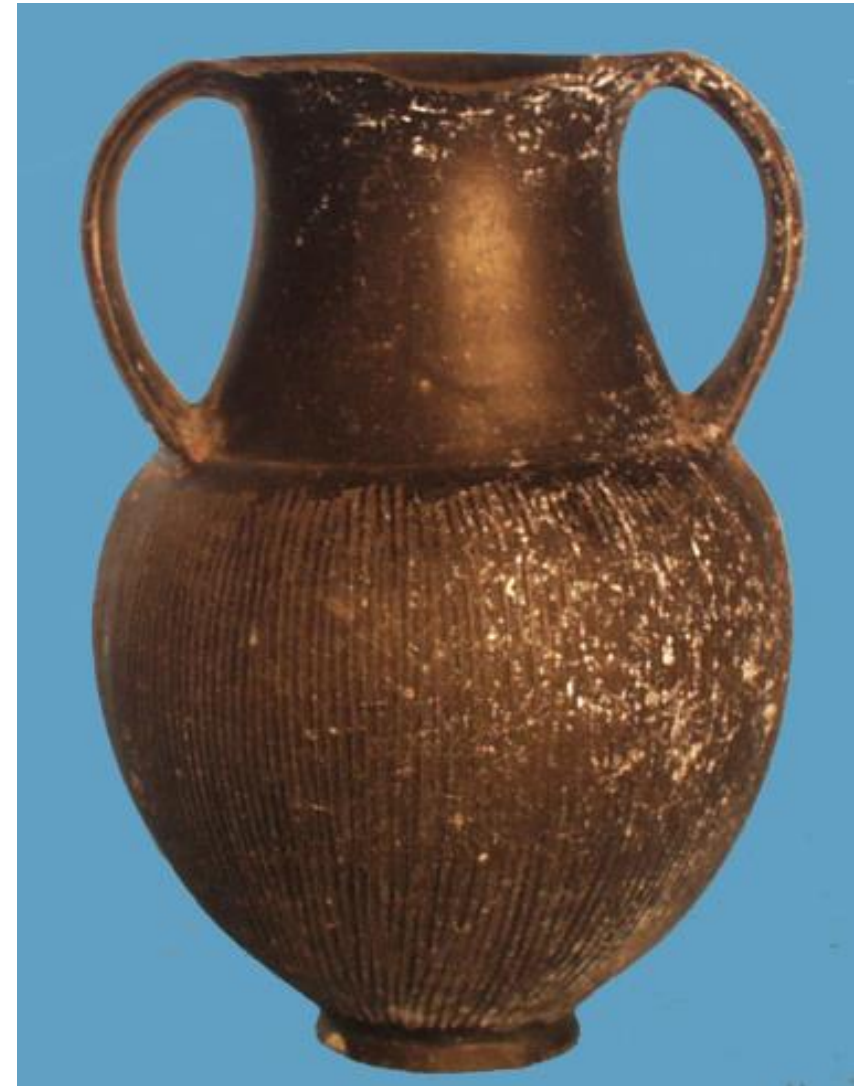


Etruria nad rzeką Arno

Ceramika etruska



Naczynia *bucchero* VII w p.n.e.



Etruria nad rzeką Arno

Ceramika etruska



Naczynia *bucchero nero* VII – I w p.n.e.



Style czarno- i czerwonofigurowe w ceramice Etrusków 500-400 lat p.n.e.

Ceramika etruska



sarkofag 510 lat p.n.e.



Krater Francois ok. 570 lat p.n.e.

ITALIA W VIII-VI WIEKU P.N.E.



Lacjum nad Tybrem Ceramika rzymska



Najważniejszy ośrodek ceramiki rzymskiej
Arezzo (I wiek p.n.e.)

Ceramika zdobiona reliefowo, a nie malowana

/w formach, lub przez nałożenie reliefu uformowanego oddzielnie, lub przez wymodelowanie reliefu na samym naczyniu techniką *barbotine*/.

Terra sigillata - >ziemia znaczona<



Naczynia *terra sigillata* I w p.n.e. – II w n.e.



Naczynia *terra sigillata*
I w p.n.e. – II w n.e.

Ceramika Rzymska



terakotowe lampki oliwne II w p.n.e. – II w n.e.





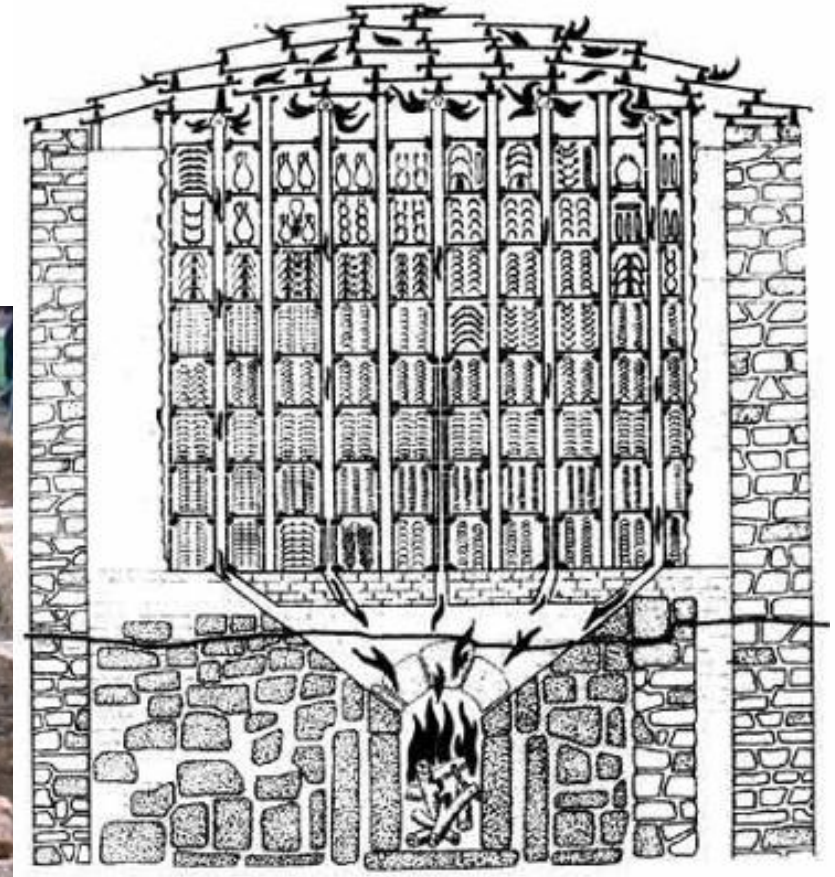
Ceramika Galijska – *terra sigilata*

najczęściej głębokie misy o powierzchni nawet całkowicie pokrytej ornamentami.

Miejscowość *Graufesenque*
(obecnie departament Aveyron)
warsztaty, w których jednorazowo
wypalano nawet 30 000
sztuk naczyń (lata 30 – 100 n.e.).
Produkcja na eksport.



Ceramika Galijska



Ceramika Koptyjska

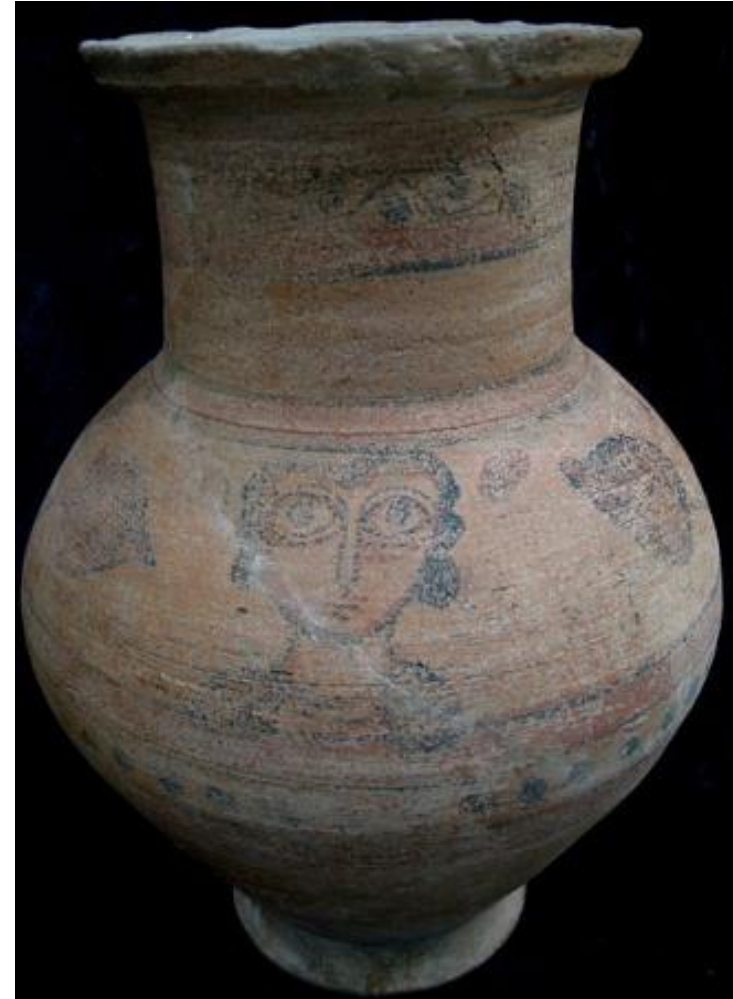


I-VI w n.e.

Powstaje z połączenia sztuki antycznej, sztuki Egiptu, sztuki Islamu i sztuki wczesnego christianizmu,

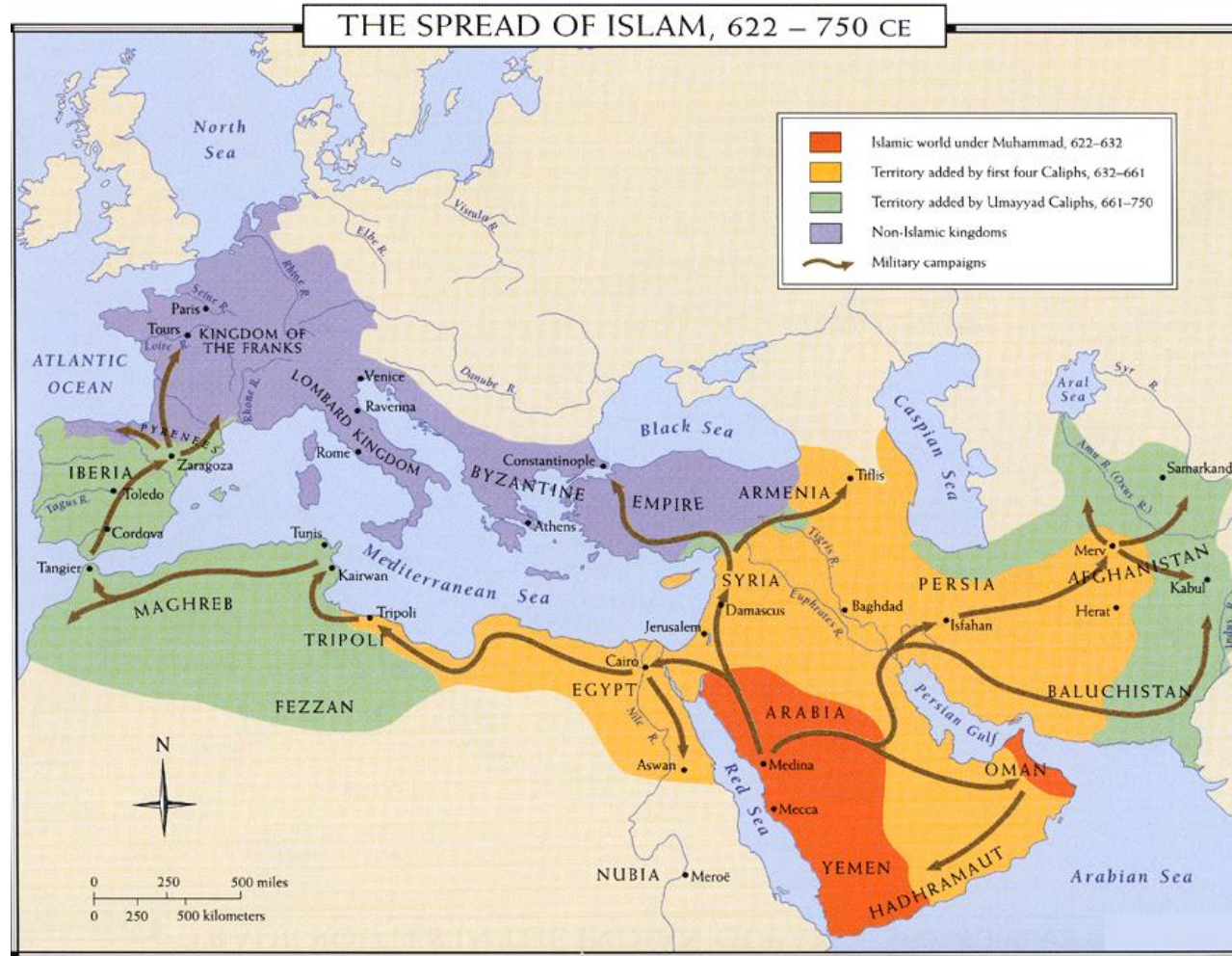


Ceramika Koptyjska



VI-VII w n.e.

Islam

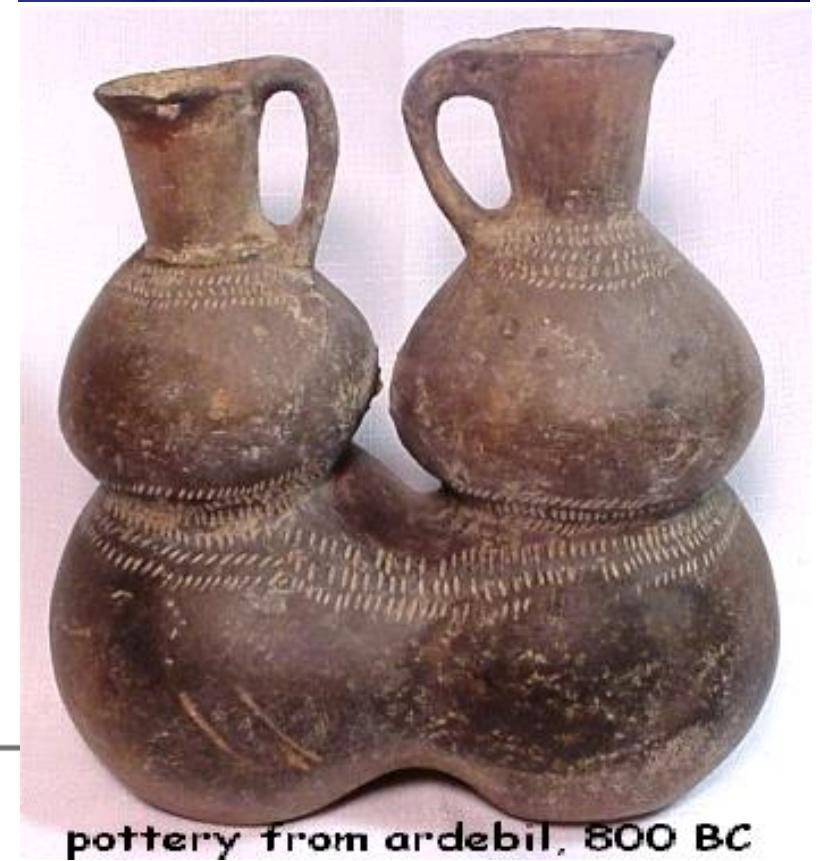


Persja, Mezopotamia, Bizancjum, Anatolia, Egipt i Andaluzja

Bliski Wschód przed Mahometem



800-600 lat p.n.e.





Sztuka Islamu

- niechęć do przedstawiania istot żywych,
- zamiłowanie do dekoracji abstrakcyjnej,

Cecha odróżniająca: dekoracja powierzchni a nie plastyczność reliefu,



Główne ośrodki produkcji ceramicznej: Samarra (Irak); Suza i Reyy (Persja).

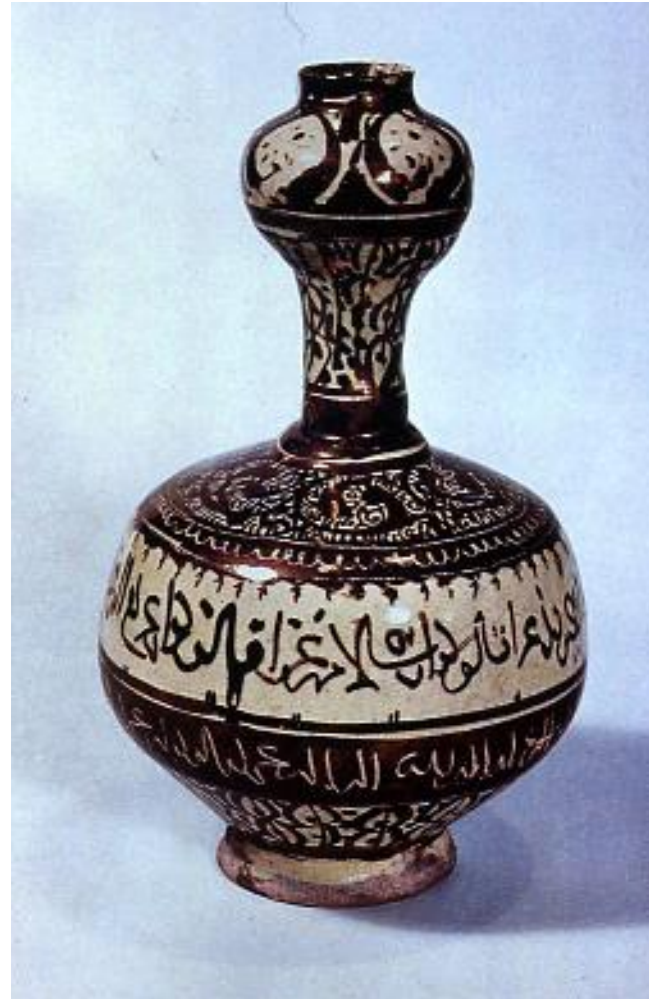
Podstawowy motyw zdobniczy to dekoracja epigraficzna (kaligraficzna).

Ornamentalny charakter i żywość rysunku.





ok. 900 n.e.



wpływy chińskie 800-1100 lat n.e.



Używano fioletu manganowego nie występującego na wyrobach chińskich.

Zaczerpnięto motywy zdobnicze takie jak: smoki, feniksy i roślinność.

Za czasów panowania Safawidów podjęto próby wytworzenia porcelany w Tebriz, udoskonalono jednak tylko produkcję fajansu.



Technika lustru (VIII w n.e.)

Pokrywano wyrób szklivem cynowym i wypalano. Następnie malowano tlenkami metali, głównie miedzi i powtórnie wypalano w niższej temperaturze bez dostępu tlenu. Tlenek miedzi ulega redukcji i na wyrobie powstaje dekoracja w barwie złota i różnych odcieni brązu i czerwieni.





Sgraffito – technika zdobnicza (X-XI w n.e.)

Polega na pokrywaniu wyrobu angobami w różnych barwach a następnie wyskrobywaniu rysunku w warstwie zewnętrznej,





Albarello –
pojemniki apteczne



Syria XIV w.



Szkliwo cynowe, ołowiowe, frytowane – VIII-IX w n.e.

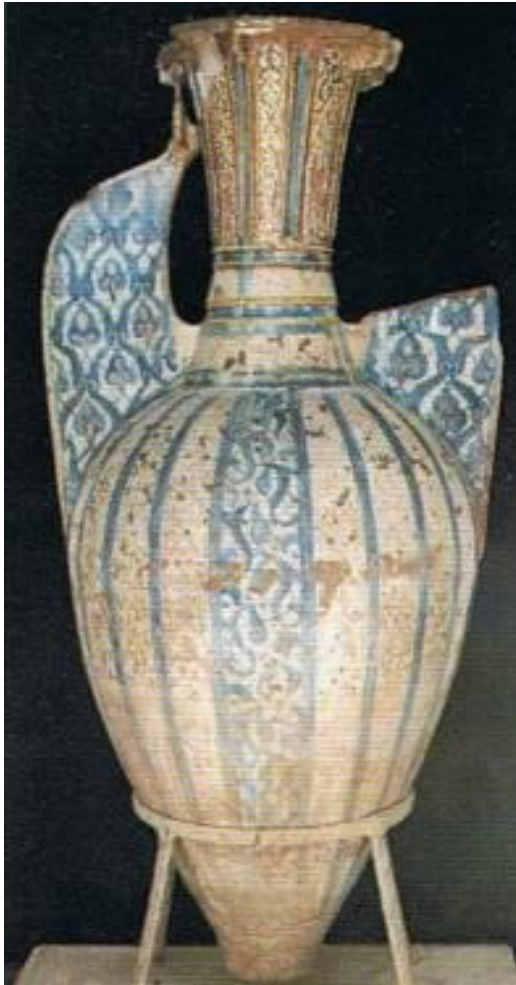


Iran XII w.



Turcja XVI w.

Islam – wpływy fajans hiszpańsko-mauretański



Hiszpania XIV w.,



„Sztuka Greków czy Egipcjan
nie należy do przeszłości;
oni są bardziej żywi dziś
niż kiedykolwiek”

Picasso