

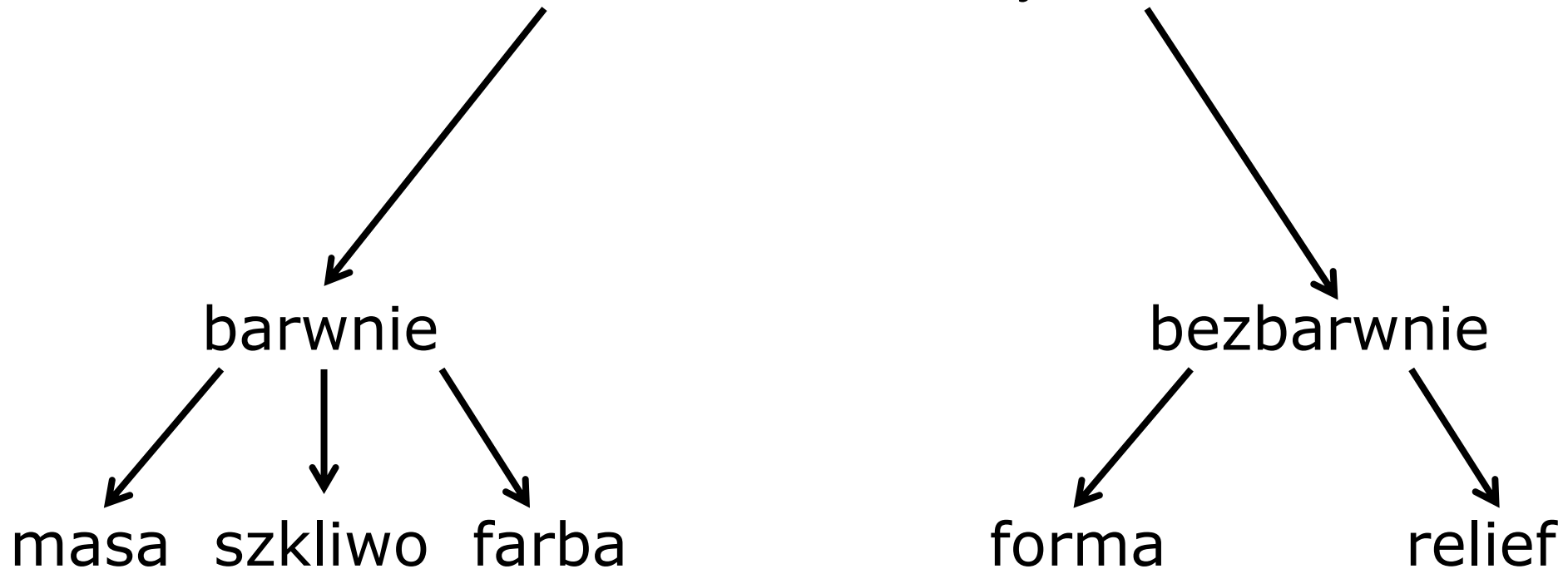


HISTORIA CERAMIKI

Ceramika na ziemiach etnicznie polskich



Ceramika od zawsze była zdobiona

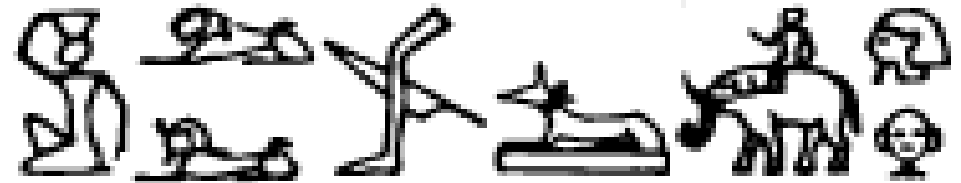




Zainteresowanie zaginionymi cywilizacjami rozpoczyna się w XVIII wieku wraz z wyprawą Napoleona do Egiptu,

1822 r. – odczytanie hieroglifów egipskich

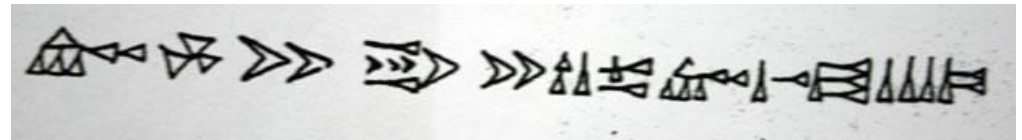
(J.F. Champolion),



1802-57 r. – odczytanie pisma klinowego

(G.F. Gotefend, H.C. Rawlinson, E. Hincks,

J. Oppert, H.F. Talbot)



1852 r. – prace wykopaliskowe w Babilonie,
1842-44 r. – prace wykopaliskowe
w Niniwie i Chorsabadzie,
1854-55 r. – prace wykopaliskowe w Uruk i Suzie,
1843-45 r. – prace wykopaliskowe w Egipcie,
1871-72 r. – odkrycie Troi (H. Schliemann),
1874-76 r. – odkrycie Myken,
1884 r. – odkrycie Tirynsu,
1900 r. – odkrycie pałacu minojskiego
w Knossos na Krecie (A. Evans),





1836r. – Christian Thomsen w Kopenhadze zastosował do datowania tzw. system trzech epok.

Podział na trzy główne epoki
/w zależności od podstawowego surowca/:

EPOKA KAMIENIA

EPOKA KAMIENIA



Podział ze względu na kryteria technologiczne:

EPOKA KAMIENIA ŁUPANEGO
/PALEOLIT/



EPOKA KAMIENIA GŁADZONEGO
/NEOLIT/





EPOKA BRĄZU (stop miedzi i cyny)





EPOKA ŻELAZA



fragment rzymskiego miecza z Podlodowa
w powiecie tomaszowskim lubelskim



Neolit – prawdziwa rewolucja

- pierwsi rolnicy (uprawa roślin, hodowla zwierząt),
- pierwsi rzemieślnicy (np. wyroby kamienne, ceramika),
- życie w osadzie,



NEOLIT



Pierwsze wytwory sztuki ognia - ceramika



Grecja - *Sesklo*



Francja - *Videlles*



Japonia - *Jamon*



W **epoce neolitu** – „**glina**” głównym charakterystycznym tworzywem materiałowym.

WŁAŚCIWOŚCI IŁU (GLINY)

- ❖ po zarobieniu z wodą – plastyczna; można nadać dowolny kształt
- ❖ po wysuszeniu zachowuje kształt
- ❖ po wypaleniu nabiera cech twardości i trwałości

Ważniejsze wydarzenia w historii ceramiki



- ❖ utrwalanie wyrobów w ogniu
~ VI – V tyś. p. n. e,
- ❖ toczenie na kole garncarskim
~ IV tys. p. n. e,
- ❖ szkliwienie
~ III tyś. p. n. e





- NEOLIT PRECERAMICZNY – wywodzący się bezpośrednio z paleolitu schyłkowego we wschodnich krajach śródziemnomorskich. Pojawia się uprawa roślin i hodowla zwierząt.
- NEOLIT WŁAŚCIWY (CERAMICZNY) – pojawia się umiejętność wytwarzania naczyń glinianych
- ENEOLIT – od pierwszej połowy IV tyś. p.n.e.. Okres ten charakteryzuje wprowadzeniem do użytku metali takich jak Cu i Au oraz określonymi przemianami gospodarczymi np. intensyfikacją hodowli.

PODZIAŁ PRADZIEJÓW



NEOLIT – młodsza epoka kamienia

Na Bliskim Wschodzie, w Anatolii i na Bałkanach początek -
około 10-7 tysięcy lat p.n.e.,

zakończenie – pod koniec IV tysiąclecia p.n.e.

Na ziemiach polskich –
od około 5,4 tysiące lat p.n.e.
do około 2,3 tysiące lat p.n.e.



PODZIAŁ PRADZIEJÓW



EPOKA BRĄZU

W krajach basenu wschodniej części Morza Śródziemnego – od drugiej połowy IV tysiąclecia p.n.e. do drugiej połowy II tysiąclecia p.n.e.

Na ziemiach polskich – od około 2300 lat p.n.e. do około 700 lat p.n.e.

EPOKA ŻELAZA

Objęła swoim zasięgiem przedział lat do początków średniowiecza

Na ziemiach polskich – od 700 lat p.n.e. do VI wieku n.e.



W epoce neolitu ziemie polskie były w strefie oddziaływań czterech, wielkich obszarów kulturowych:

- ❖ środkowej, naddunajskiej strefy alpejsko-karpackiej, zajętej przez najstarsze ludy rolnicze środkowej Europy,
- ❖ wschodniej części strefy alpejsko-karpackiej i Płyty Czarnomorskiej z kulturami o ceramice malowanej,
- ❖ obszaru Niżu Środkowoeuropejskiego, gdzie dominowała kultura pucharów lejkowatych,
- ❖ zachodniej części Niżu Wschodnioeuropejskiego, zajętego przez ludy z ceramiką grzebykową.

Neolityczne jednostki kulturowe na ziemiach polskich



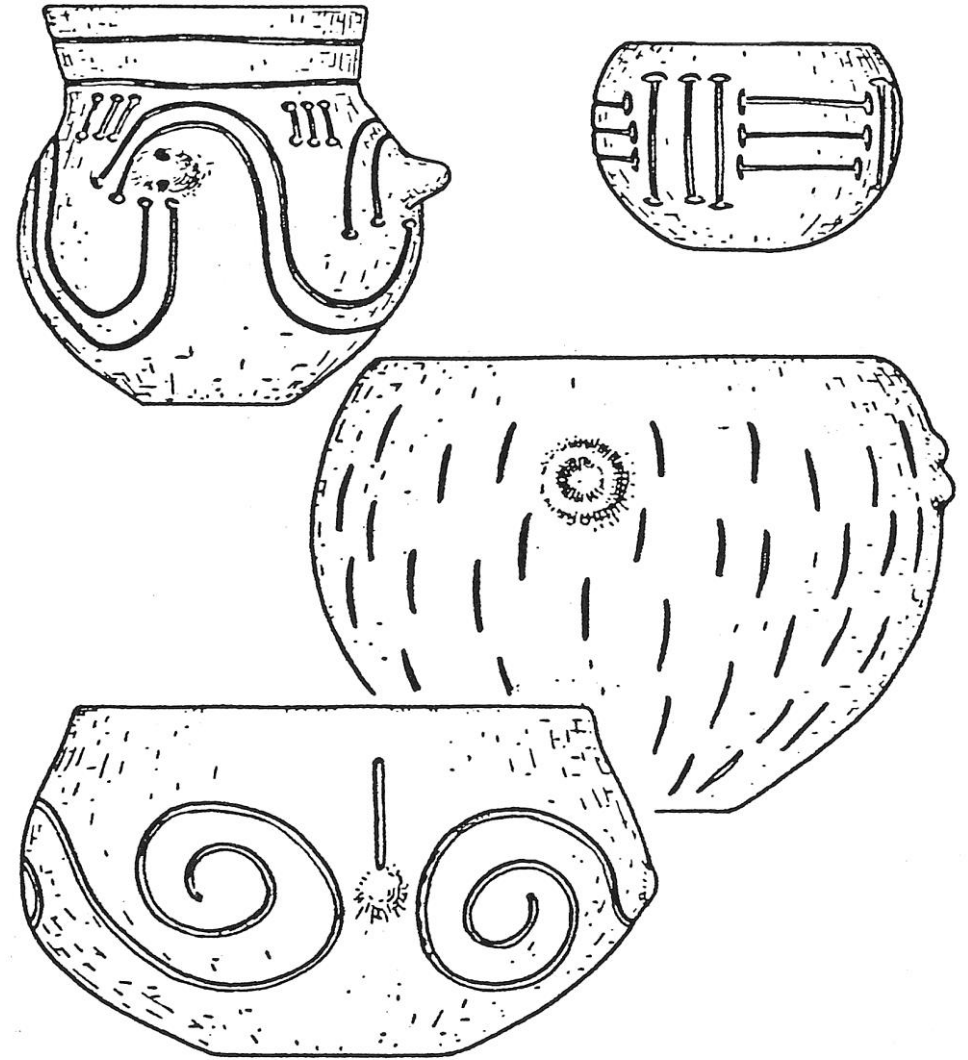
- ❖ kultura ceramiki wstęgowej rytej,
- ❖ kultura ceramiki wstęgowej kłutej,
- ❖ kultury kręgu polgarskiego (nadcisańskiego),
- ❖ kultury kręgu lendzielskiego,
- ❖ kultury pucharów lejkowatych,
- ❖ krąg paraneolitycznych kultur Niżu
Wschodnioeuropejskiego,
- ❖ kultura amfor kulistych,
- ❖ kultura ceramiki promienistej (badeńska),
- ❖ krąg kultur ceramiki sznurowej,
- ❖ kultura pucharów dzwonowatych,



Wyróżniające cechy ceramiki:

- kulisty kształt,
- brak uch,
- inspiracja owocem tykwy,
- zdobnictwo – ornament ryty sprawiający wrażenie wstęg,
- stosowanie gliny tłustej czasami z domieszką surowców schudzających: siczki, sierści, plew lub piasku,





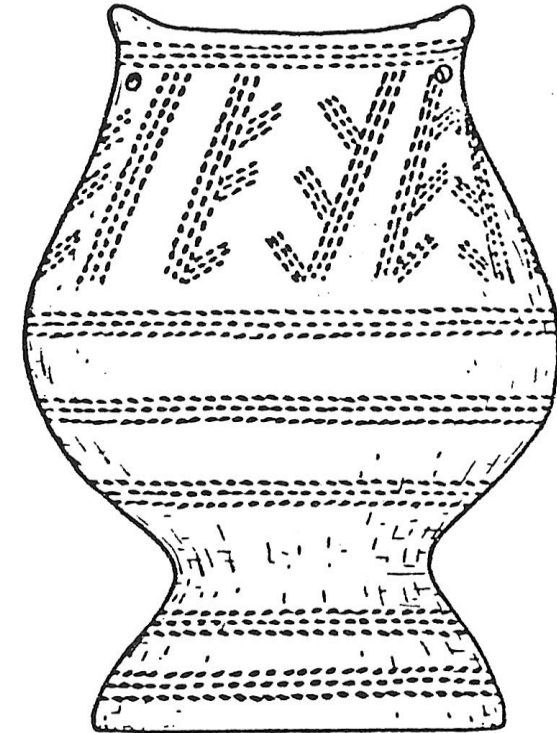
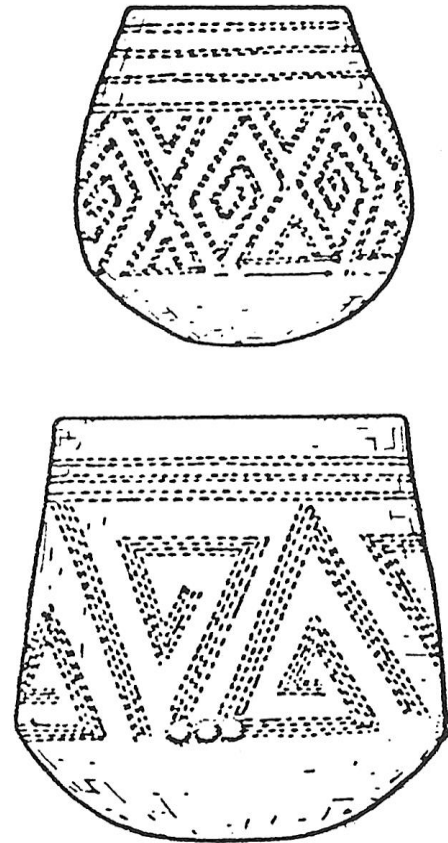
druga połowa
V tysiąclecia p.n.e.



Wyróżniające cechy ceramiki:

- gruszkowaty kształt,
- płaskie dno,
- mniej lub bardziej zaznaczony załom w dolnej części brzuśca,
- zdobnictwo- ornament w postaci skośnych i poziomych pasów tworzony przez nakłucia bądź krótkie kreseczki,
- powierzchnia wyrobów lekko połyskująca – glina z domieszką skalenia lub mik,





druga połowa V tysiąclecia p.n.e.

Kultura ceramiki lendzielskiej



- naczynia na pustej nóżce, stożkowe misy, baniaste garnki z cylindryczną szyją,
- figurki wotywne,
- glina tłusta bez domieszek,

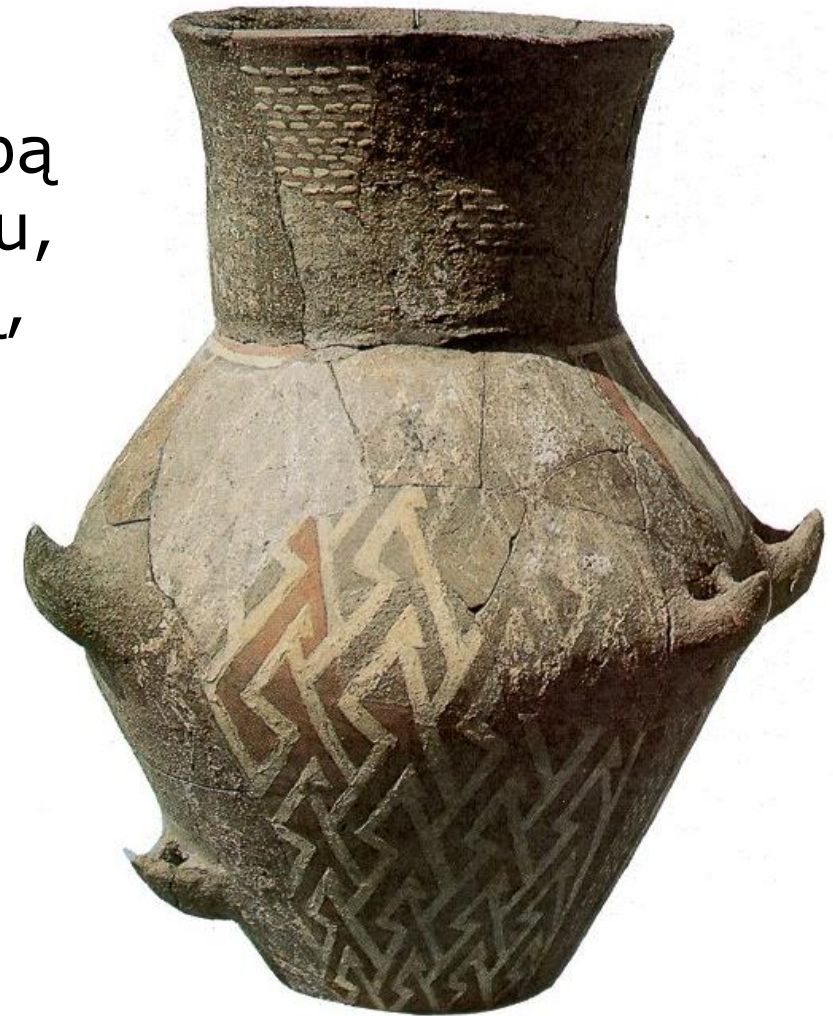


Kultura ceramiki malowanej (lendzielskiej)



Wyróżniające cechy ceramiki:

- wyroby malowane, w pierw farbą czarną na naturalnym tle czerepu, później białą, brunatną lub czerwoną,

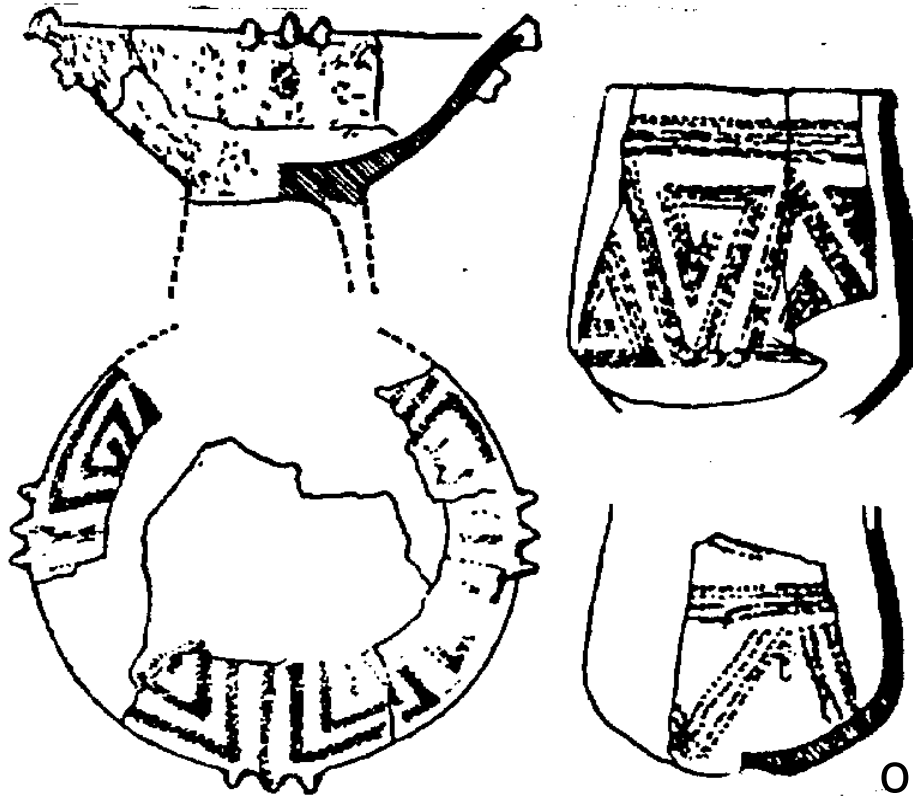


ok. 3000 lat p.n.e.

Kultura ceramiki malowanej (lendzielskiej)



- wzory prostolinijne w układzie geometrycznym lub szachownicowym,



ok. 3000 lat p.n.e.



Wyróżniające cechy ceramiki:

- puchary z lejkowatą szyją,
- motywy zdobnicze to pionowe słupki, zygzaki i kreski wyciskane stemplem,

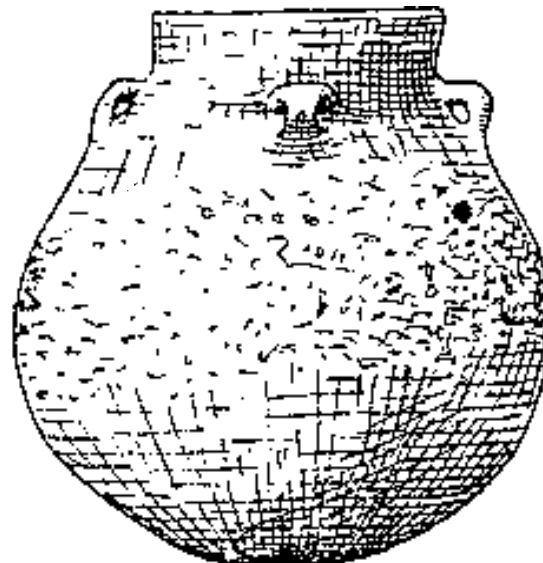
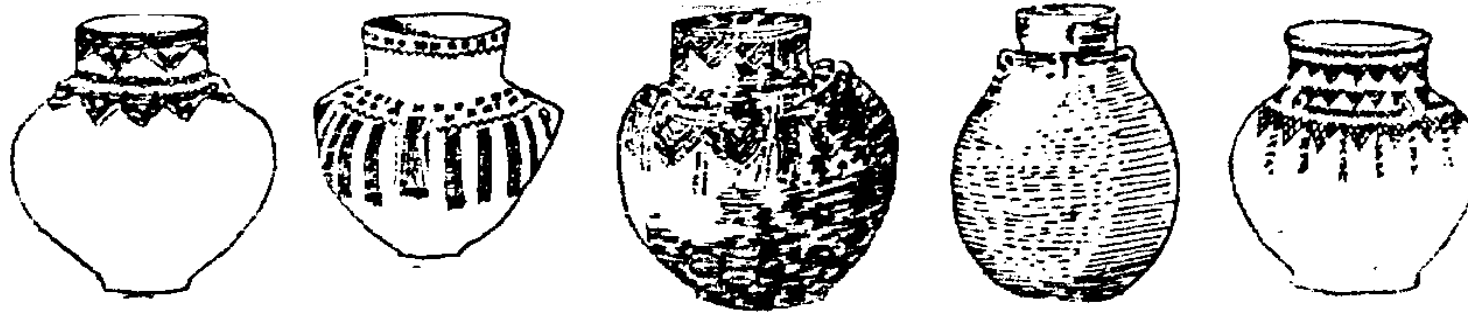


- czasami zdobienia wypełniano białą gliną lub wapienną pobiałką,
- tłusta glina bez domieszek,



III tysiąclecie p.n.e.

Kultura amfor kulistych



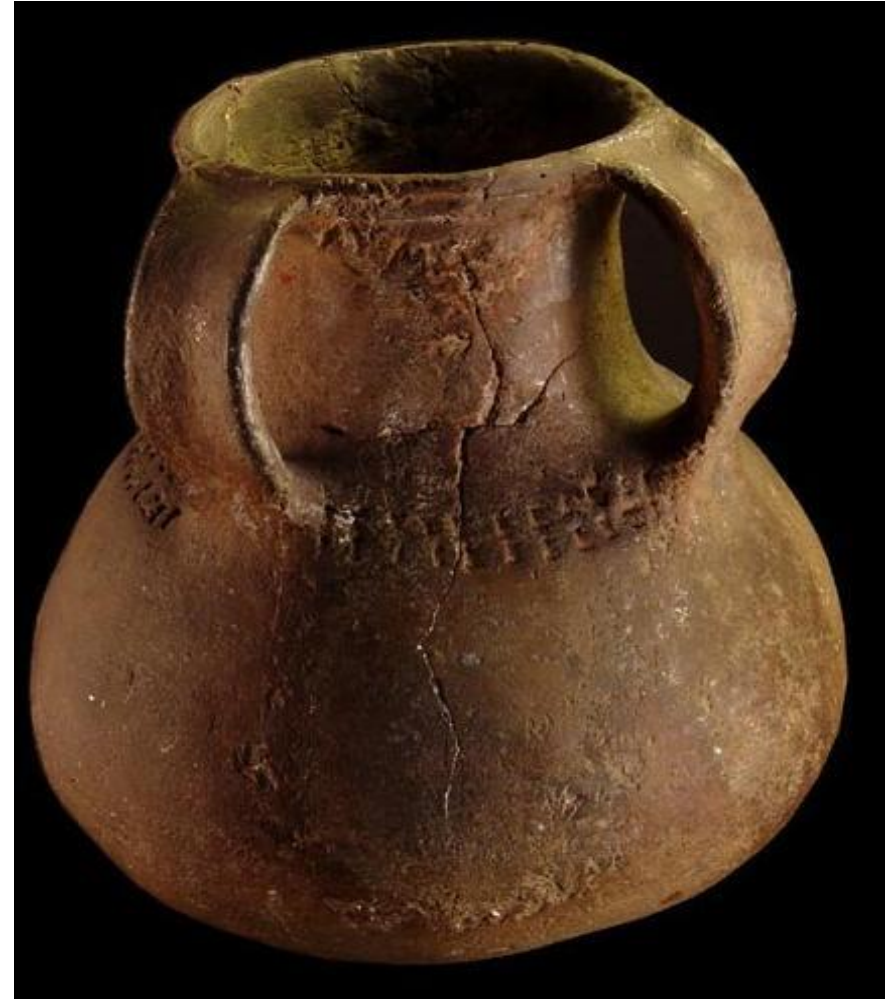
druga połowa III tysiąclecia p.n.e.



Wyróżniające cechy ceramiki:

- początkowo naczynia o brzuścu kulistym później jajowatym,
- dekoracja pokrywa znaczną część powierzchni szyjek i górne części brzuśców,
- ornament to głównie zachodzące na siebie zygzaki, rzędy słupków i dołków,

Kultura amfor kulistych



druga połowa III tysiąclecia p.n.e.

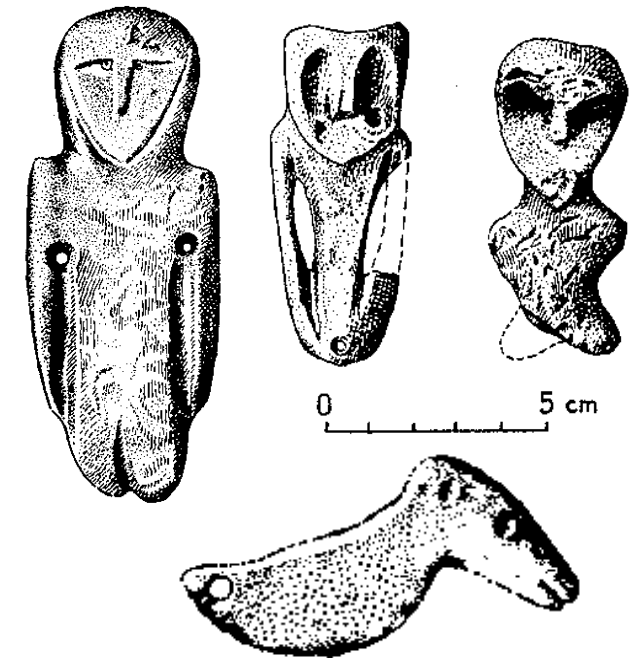
Kultura ceramiki dołkowo-grzebykowej



Wyróżniające cechy ceramiki:

- naczynia o jajowatym kształcie ze spiczastym dnem,
- ornament bruzdowy wykonywany narzędziem dłutowym lub zbliżonym do grzebienia,

Kultura ceramiki dołkowo-grzebykowej



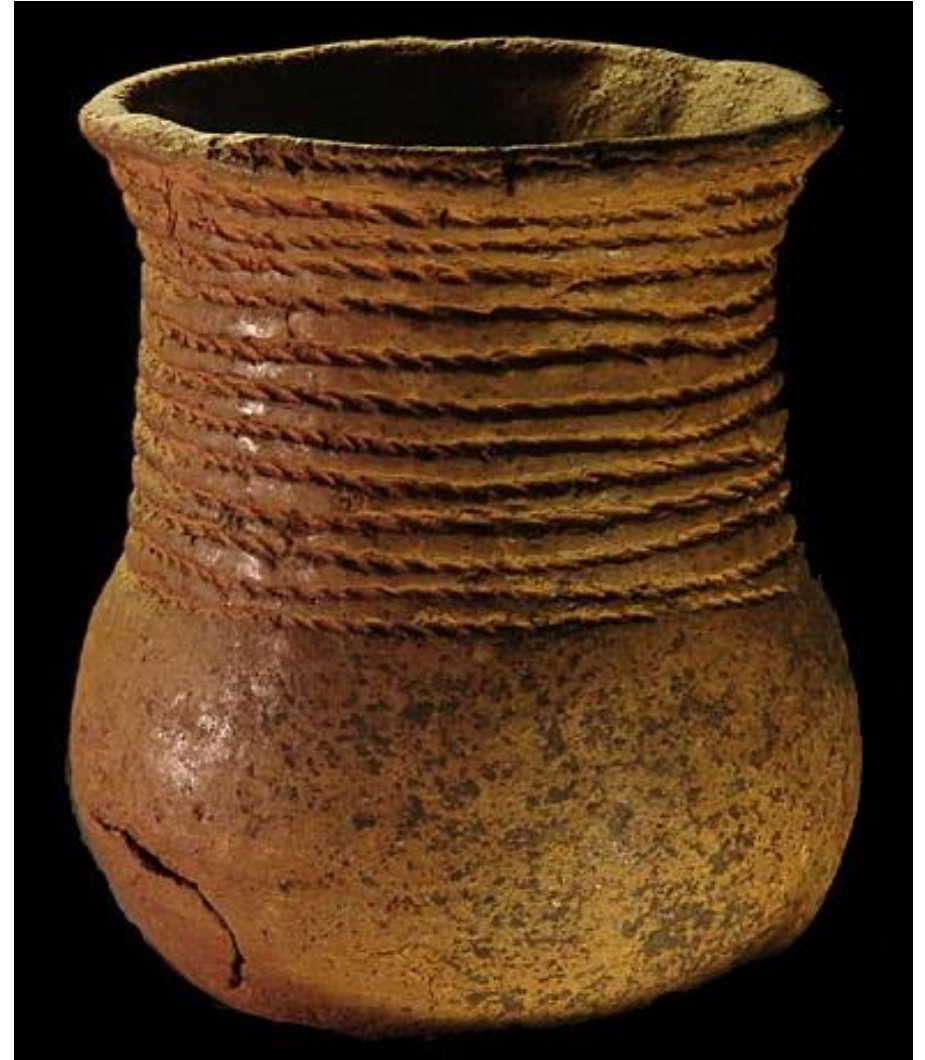
około połowy IV tysiąclecia p.n.e.

Figurki ludzkie
i zwierzęce z bursztynu



Wyróżniające cechy ceramiki:

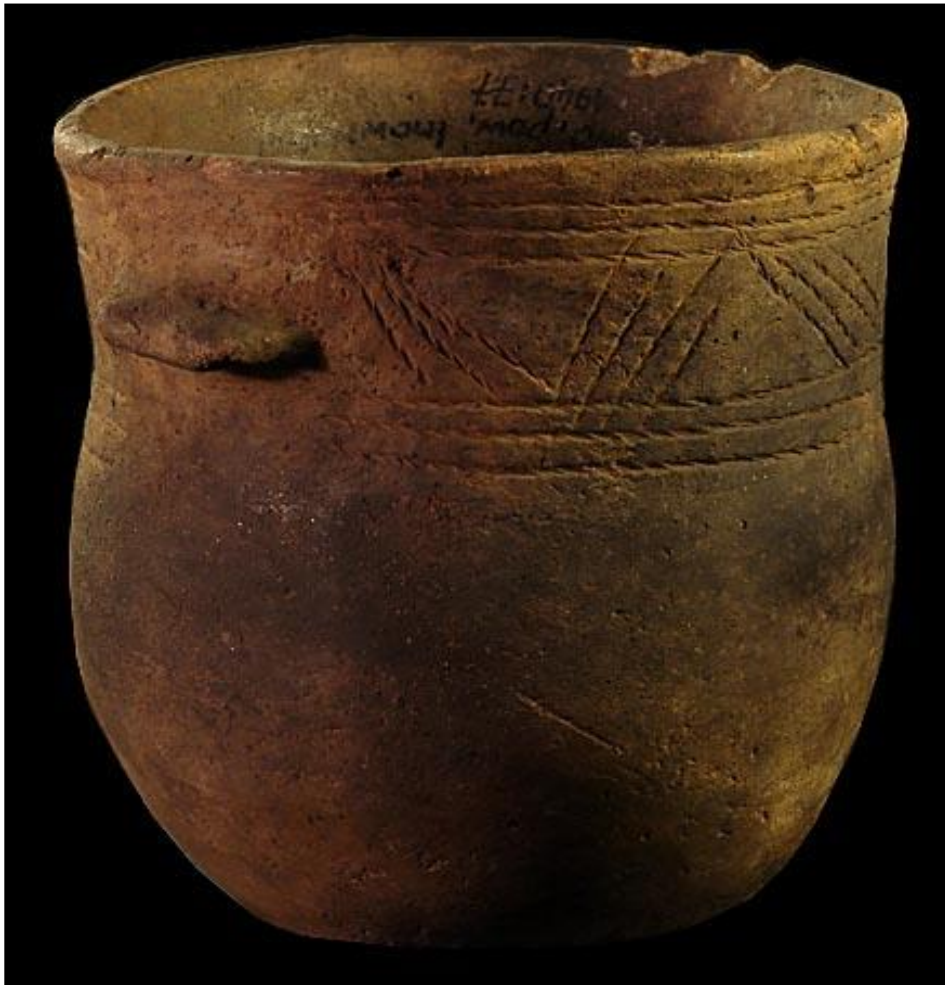
- pucharki o esowatym profilu,



Kultura ceramiki sznurowej

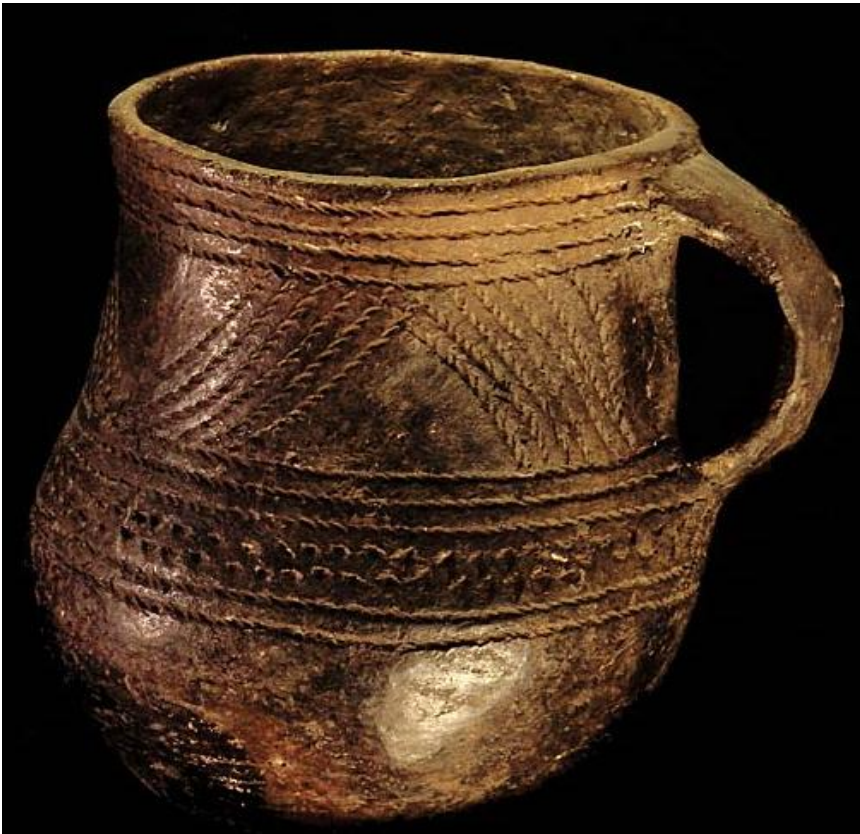


- główny element dekoracyjny to odciski sznura,





- amfory z dwoma uchami umieszczonymi na największej wypukłości brzuśca i niskimi szyjami,
- kubki wielouche, dzbanki, misy i duże naczynia zasobowe,





Wyróżniające cechy ceramiki:

- element zdobniczy to linie ryte zbiegające się promieniście przy dnach naczyń,



druga połowa III tysiąclecia p.n.e.

- baniaste kubki z wysoko sterczącymi uchami i spiczastym dnem,
- wazy z szyjami o czworobocznym zarysie otworu, misy,
- wielokagankowe lampy,



Kultura pucharów dzwonowatych ● ● ● ●

Wyróżniające cechy ceramiki:

- szerokootworowe naczynia w kształcie dzwonu,
- ornament ryty na całej powierzchni naczynia,





około XVIII w. p.n.e.

EPOKA BRĄZU



Stop miedzi z cyną to brąz.

Właściwości brązu:

- Dostatecznie twardy,
- Zdolny do odlewania,
- Zdolny do kłucia na zimno,



Znany już w VI tysiącleciu p.n.e. na Bliskim Wschodzie, wynaleziony na Bliskim Wschodzie i w Dolnym Egipcie około 3500 lat p.n.e. a rozpowszechniony na tych terenach w III tyś. p.n.e..

W Europie Środkowej brąz został rozpowszechniony około 2500-2300 p.n.e., natomiast w Europie Zachodniej dopiero około 2000 p.n.e.

EPOKA BRĄZU

Pierwszy okres epoki brązu
(1800-1500 p.n.e.)

Na ziemiach polskich ~ 1800 lat p.n.e., na Śląsku i w południowej Wielkopolsce pojawiła się wczesno-brązowa

Kultura Unietycka – naczynia wyrabiane ręcznie, ubogie w zdobienia lecz szlachetne w formie,





EPOKA BRĄZU



Drugi okres epoki brązu:
~1500-1300 p.n.e.

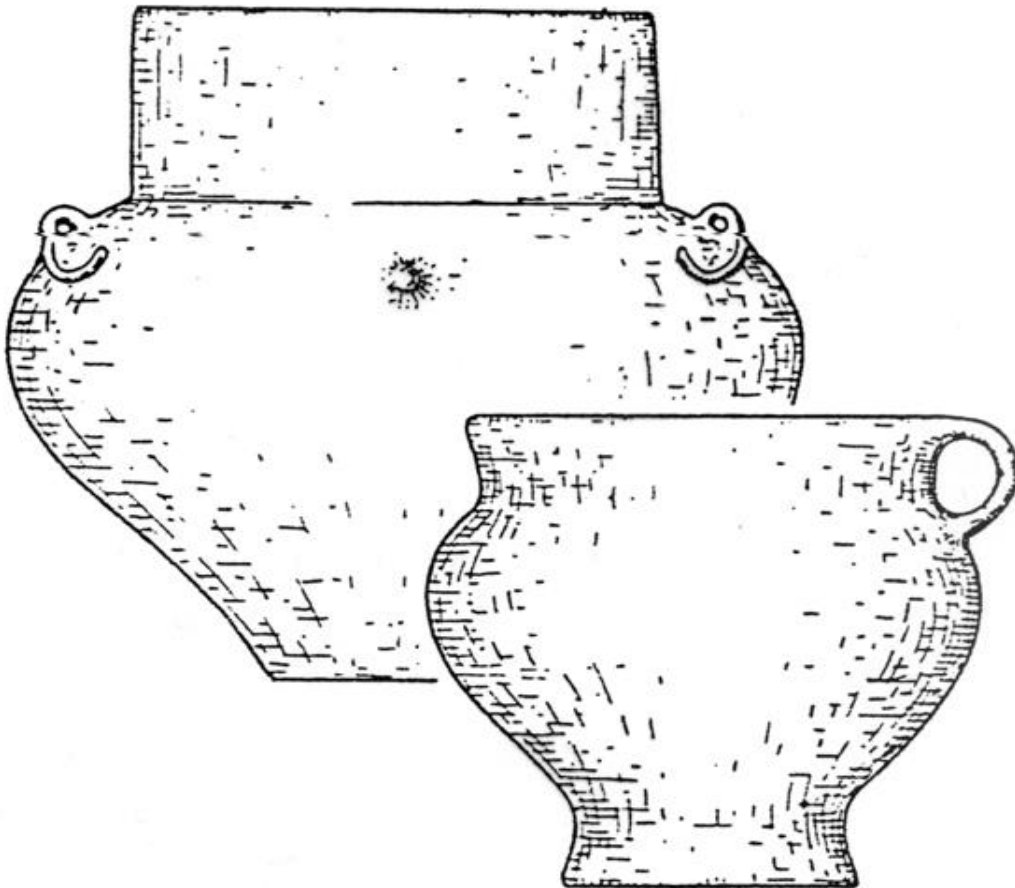
Dwie kultury materialne:

- **kultura przedłużycka** (zachodnia Polska),
- **kultura trzciniecka** (wschodnia i centralna Polska),



Ceramika kultury przedłużyckiej

- baniaste naczynia z cylindryczną szyjką z jednym, dwoma lub czterema uchami, garnki o esowatym profilu, smukłe dzbany i uchate kubki,
- zdobnictwo w formie pionowych żłobień, małych i średnich guzków oraz tzw. ornament tekstylny,

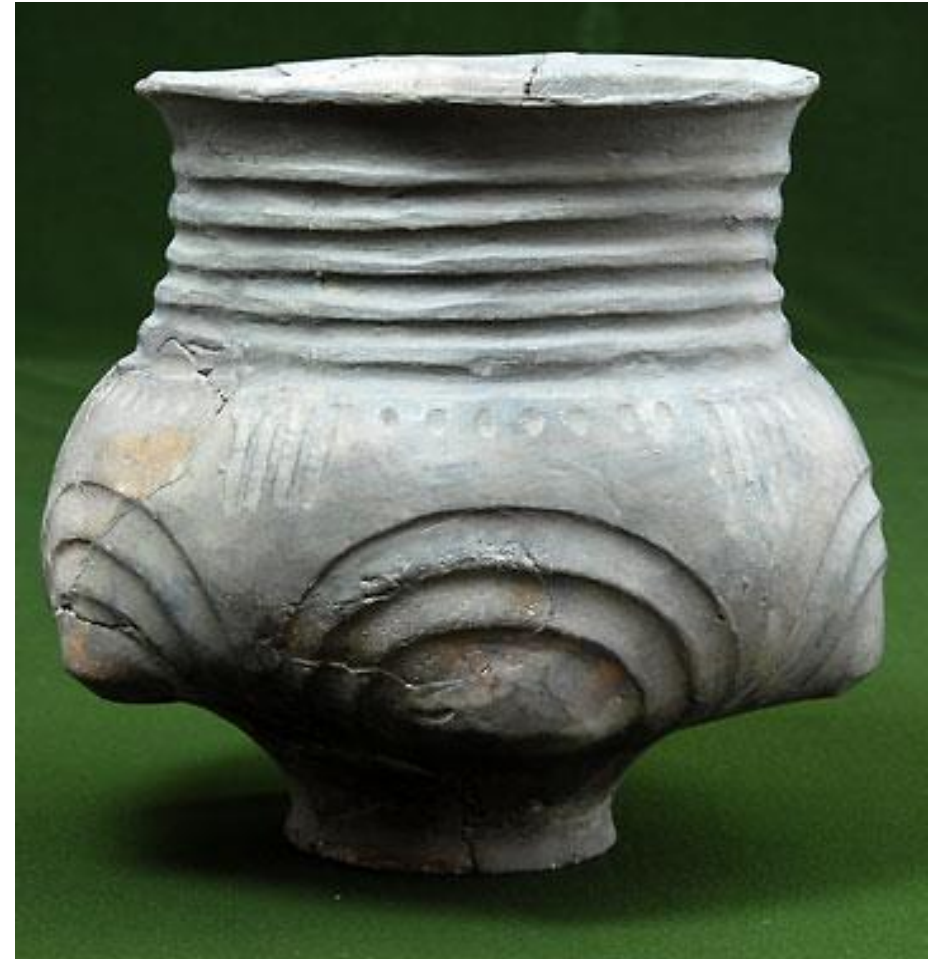
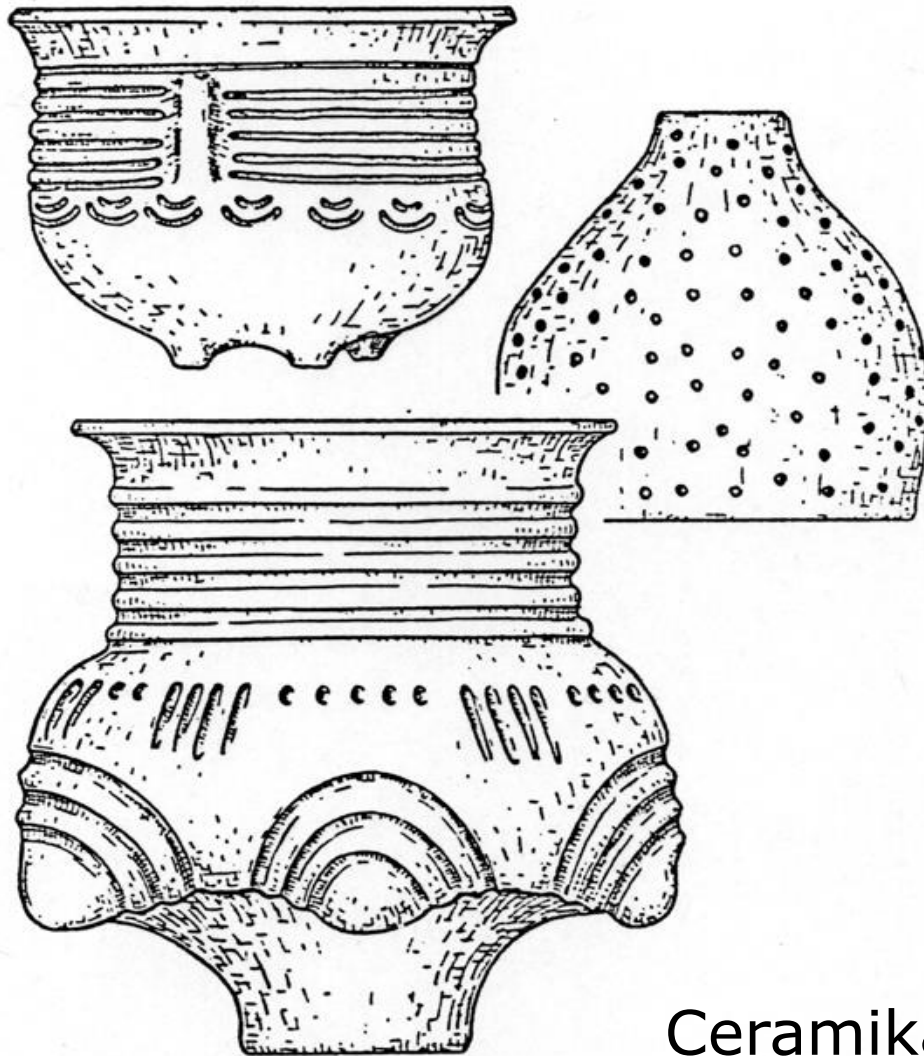


Bogatsza w wyroby z brązu; Ceramika skromna, ornament „tekstylny”,



Ceramika kultury trzcynieckiej

- naczynia smukłe o esowatym profilu, pucharki na pustych nóżkach, kubki i dzbanki,
- ornament to pasma żłobków, umieszczone poziomo na szyjach, guzki od góry obwiedzione półkolistymi łukami,



Ceramika – małe piecyki z wypalanej gliny,





EPOKA BRĄZU – kultura łużycka



Trzeci okres epoki brązu (~1300-1100 p.n.e.)

Kultura łużycka

Trwała na ziemiach polskich przez ponad 900 lat, a już w okresie 1000-800 lat p.n.e. obejmuje swym zasięgiem tereny niemal całej obecnej Polski.

Okres ten charakteryzował się dalszym wzrostem sił wytwórczych, bardziej rozwiniętą hodowlą bydła i uprawą roli. Kończy się ostatecznie okres wspólnoty pierwotnej, zaczynają się coraz wyraźniej zaznaczać różnice w stanie posiadania.



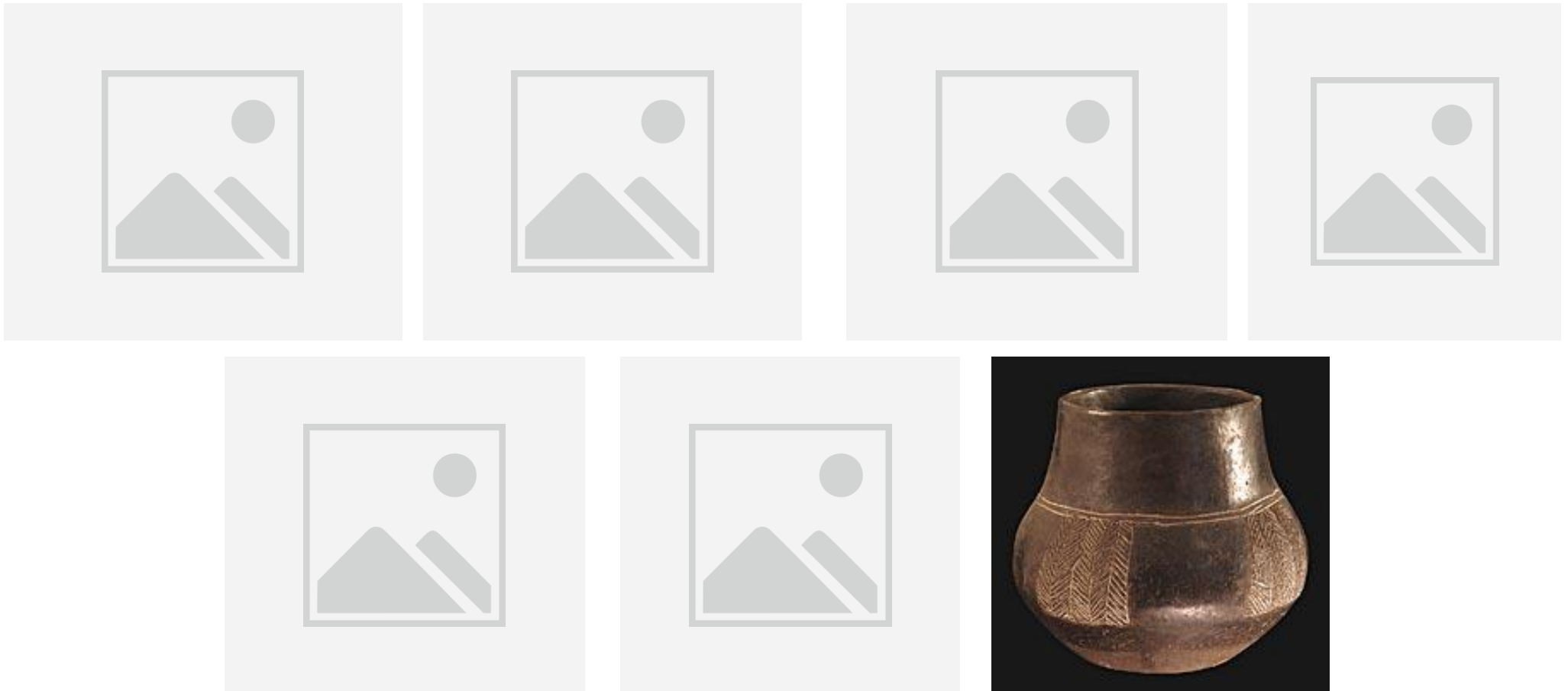
Ceramika kultury łużyckiej:

- duża różnorodność form,
- ornamenty guzowe,
- bardzo dobrze wypalona,





W późniejszym okresie coraz większa różnorodność zdobienia, motywy malowane, geometryczne o barwie żółtej, brunatnej czy czerwonej,





Inkrustacja (ornament wyżłobiony w powierzchni naczyń, następnie wypełniony barwną gliną, najczęściej barwy białej i wypalony),





- osobliwe kształty naczyń:
pucharki w kształcie buta,
gliniane rogi do picia, naczynia –
grzechotki w formie ptaków czy
beczułek,





Drobne narzędzia wykonywane metodą odlewania.

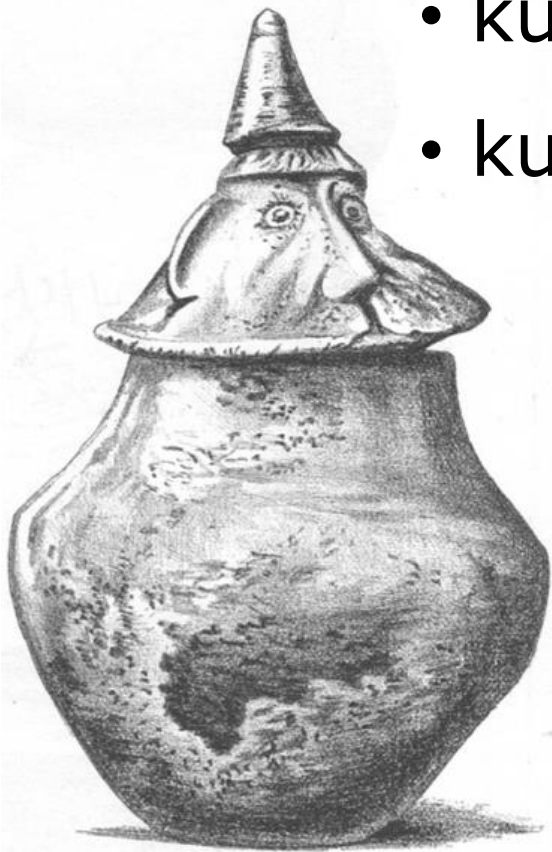


„czólenko”



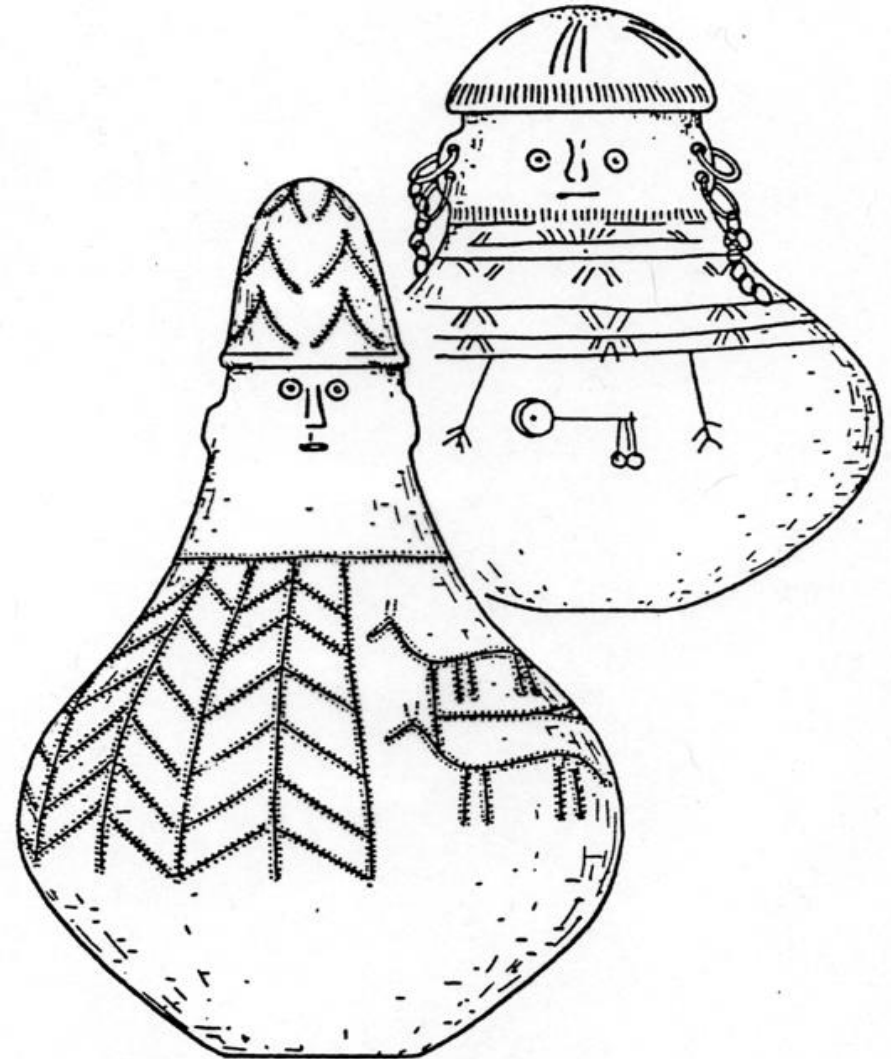
Odłamy kultury łużyckiej:

- kultura pomorska (popielnice twarzowe),
- kultura przeworska,



EPOKA BRĄZU

popielnice twarzowe



EPOKA BRĄZU

popielnice twarzowe





Grób skrzynkowy



Grób podkloszowy

EPOKA ŻELAZA



Epokowe wydarzenie w dziejach kultury materialnej:
wynalezienie i zastosowanie żelaza

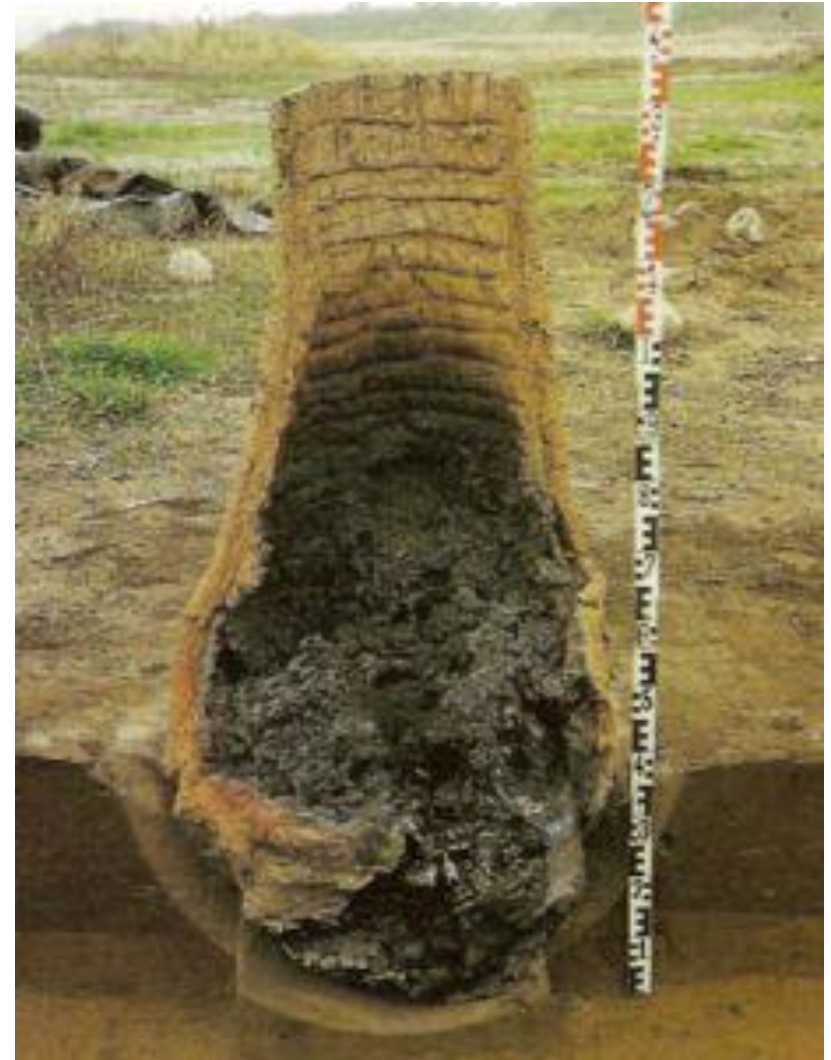
W Anatolii, Mezopotamii i Egipcie XV – XIII w p.n.e.

Włochy ~1000 lat p.n.e.

Polska ~700 lat p.n.e.



EPOKA ŻELAZA



Podział EPOKI ŻELAZA na ziemiach polskich:



1. Wczesny okres epoki żelaza (halsztacki)
700-400 lat p.n.e.
2. Okres lateński (przedrzymski)
400 p.n.e. – początku n.e.
3. Okres wpływów rzymskich
początek n.e. – 400 n.e.
4. Okres wędrówek ludów
400 n.e. – 600 n.e.
5. Okres wczesnośredniowieczny
okres przedpiastowski 600 n.e. – 950 n.e.
okres wczesnopiastowski 950 n.e. – 1250 n.e.



Okres halsztacki



- w pierw ceramika malowana, później inkrustowana,
- w zdobnictwie upowszechnia się tzw. grafitowanie,
- naczynia malowane farbami ziemnymi,
- zamięłowanie do liczby 3,
- udoskonalenia techniczne – bardzo dobrze szlamowana glina pozwoliła wytworzyć naczynia o cienkich ściankach,
- różnorodność technik zdobienia: elementy malowane i ornament ryty,
- w okresie późniejszym pojawiają się naczynia „zwyczajne”, naczynia dziurkowane – piecyki oraz naczynia cienkościenne,

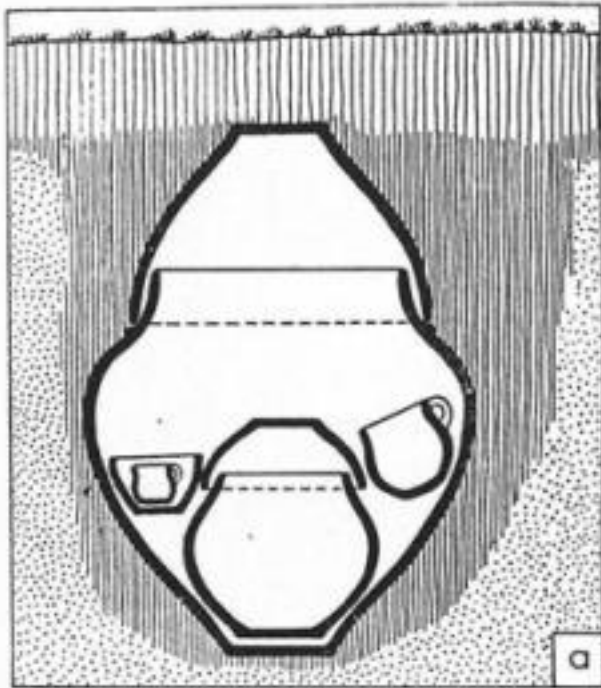
Okres halsztacki



Okres halsztacki



Kultura grobów kloszowych



Celtowie



Celtowie byli ludem zamieszkującym znaczne obszary Europy w epoce brązu i żelaza. Dominując pod względem rozwoju cywilizacyjnego nad większością ówczesnych ludów europejskich, wywarli na nie silny wpływ, do dziś widoczny w kulturze niektórych rejonów.





Celtowie



Celtowie, zależnie od miejsca zamieszkania, prowadzili różny tryb życia: zajmowali się żeglarstwem, handlem, połowem ryb, rolnictwem lub rzemiosłem. Mieszkali w niedużych osadach zwanych oppidami.

Już około 1000 roku p.n.e. wydobywali sól kamienną i stosowali ją do konserwacji żywności, umieli też otrzymywać sól z wody morskiej.

Potrafili obrabiać metale, wytwarzali narzędzia i broń z żelaza i brązu, często też używali złota. Żelazo pozyskiwali z wydobywanych na terenach bagiennych rud, które następnie przetapiali w prymitywnych piecach. Wydobywali też inne metale, między innymi cynę i miedź.

Ceramika kultury lateńskiej



- naczynia malowane w pasy, toczone na kole garncarskim (Celtowie),
- naczynia tzw. grafitowe o wysokich walorach estetycznych,
- dodatek sadzy,



osada Manching,
na północ od Monachium
III – I w p.n.e.



Naczynie lepiące
II-I w p.n.e.



Naczynie toczone na kole
II-I w p.n.e. (rekonstrukcja)

Ceramika kultury lateńskiej



Późna faza kultury lateńskiej, to kultura wenedzka lub kultura grobów jamowych dzieląca się na:

- kulturę przeworską,
- kulturę oksywską,



Okres wpływów rzymskich naczynia *terra sigillata*



Okres wpływów rzymskich naczynia *terra sigillata*





Ceramika

- dwie charakterystyczne grupy wyrobów ceramicznych: naczynia wykonane z tworzywa średnio- i gruboziarnistego o ubogiej ornamentyce i naczynia bogato zdobione, gładkie wykonane z tworzywa drobnoziarnistego,
- „ceramika siwa” – barwa szaroniebieska (dodatek pyłu węgla drzewnego),
- różnorodne garnki, misy i dzbany,
- wyroby toczone na kole garncarskim,
- dozowany dodatek surowca schudzającego – pył węgla drzewnego, żwirek rzeczny i tłuczeń granitowy,

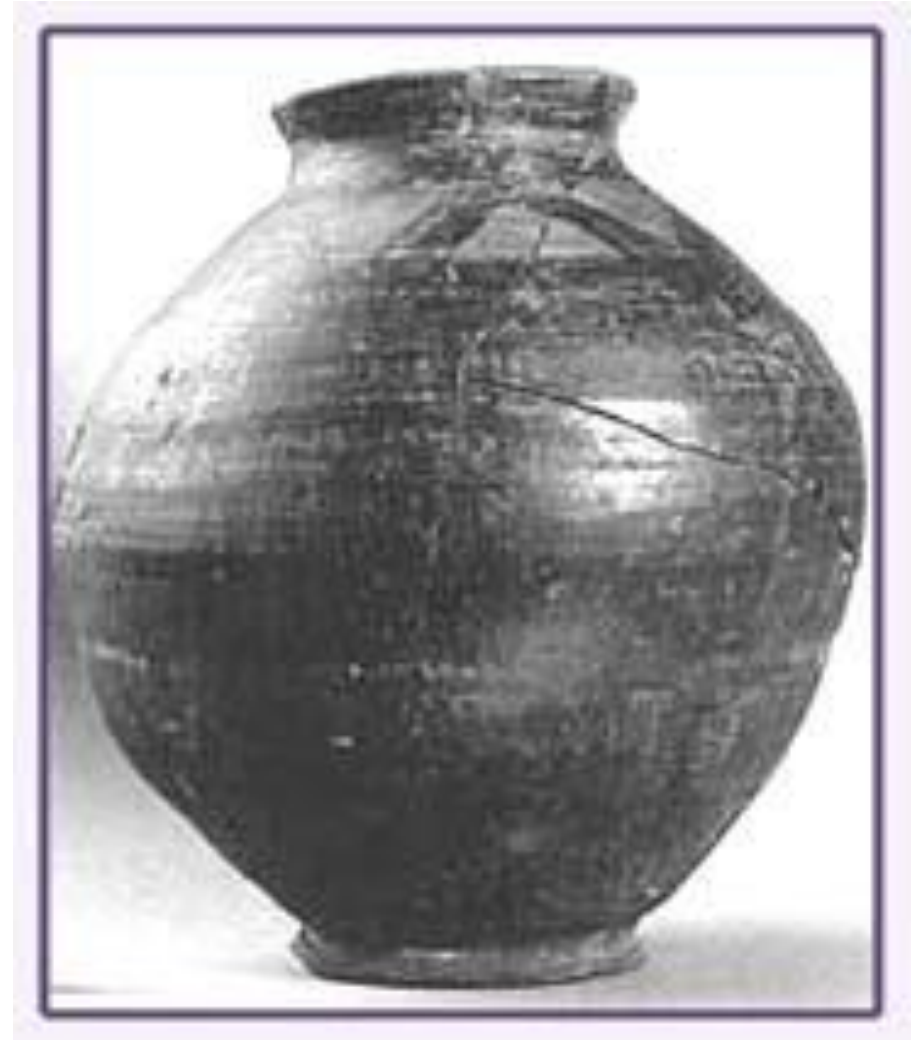


CERAMIKA SZORSTKA





CERAMIKA STOŁOWA GŁADKA



Okres wpływów rzymskich





Piece garncarskie odkryte w Zofipolu

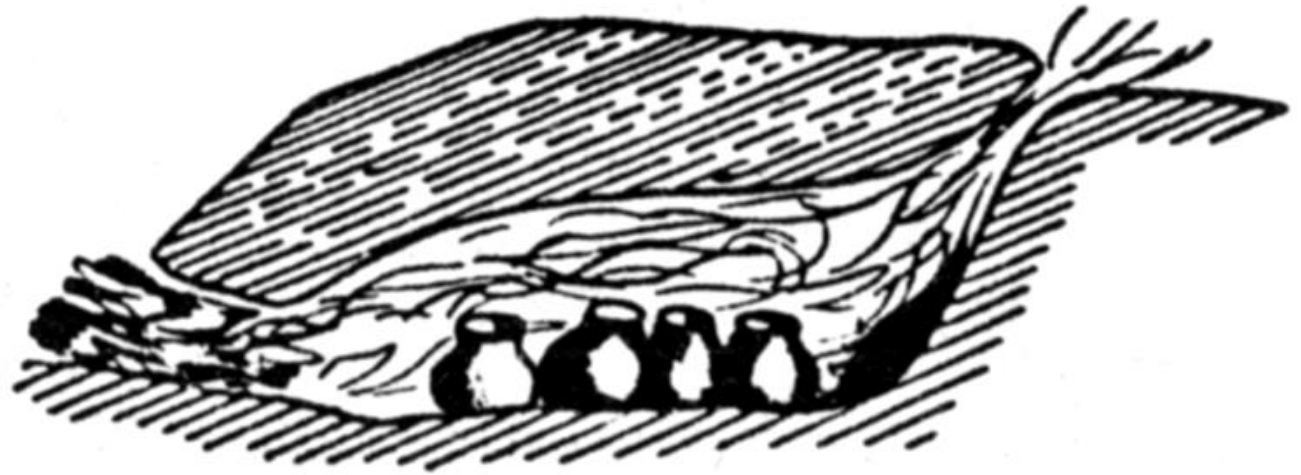
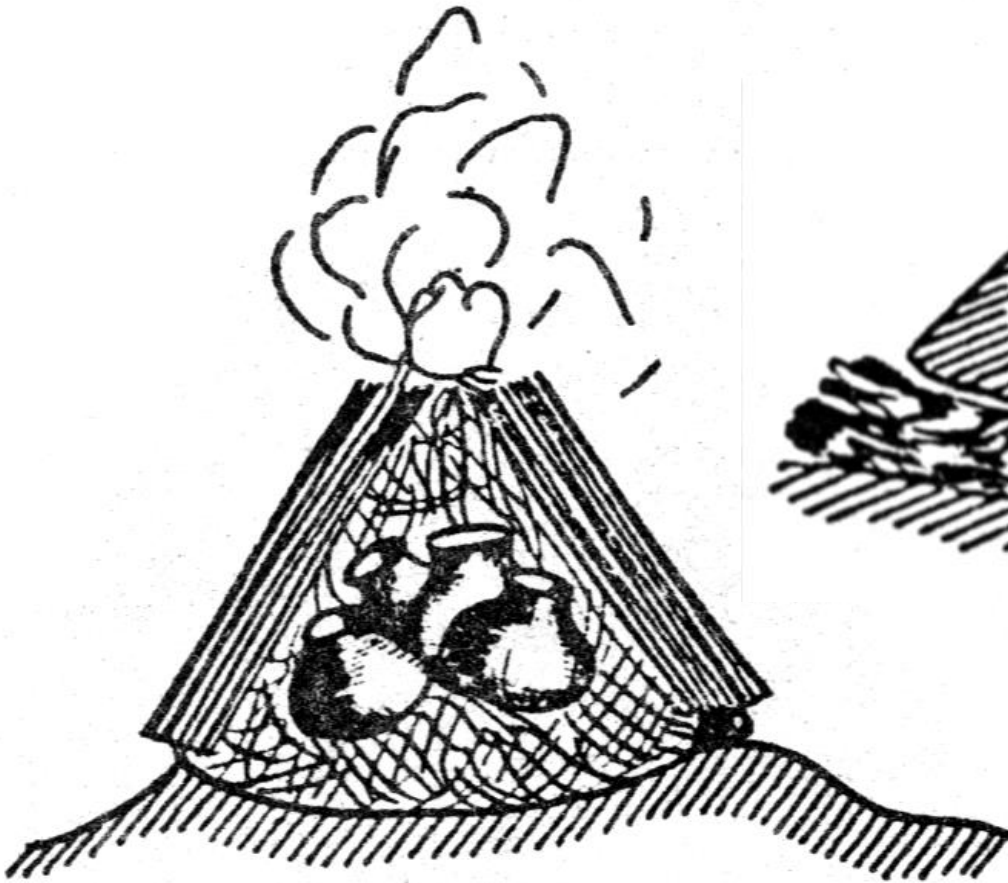
Okres wpływów rzymskich



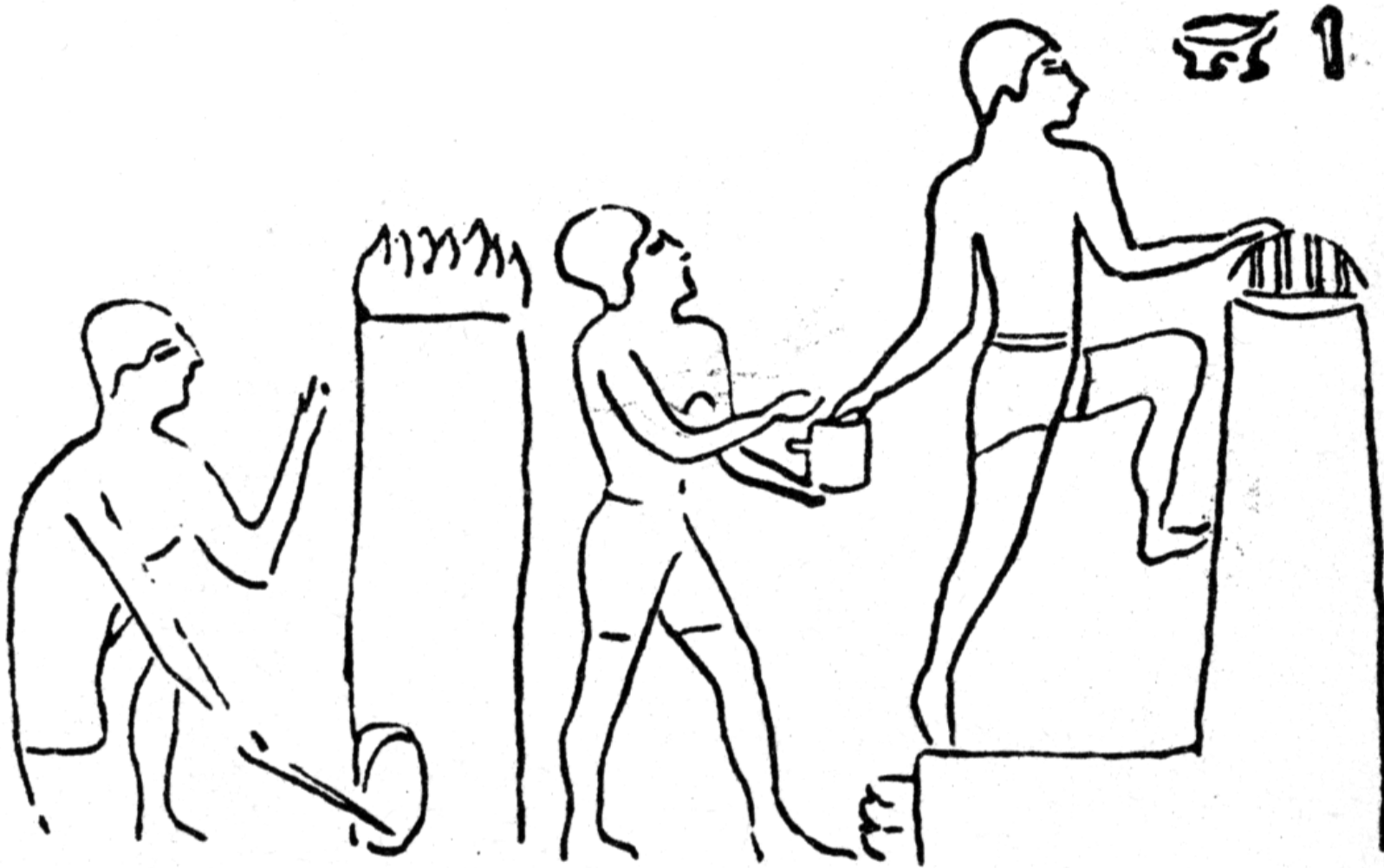
Wypalanie ceramiki - neolit



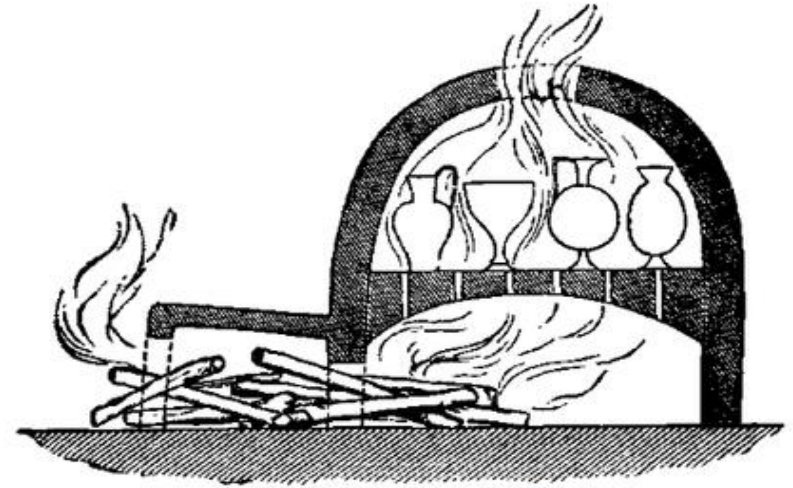
Wypalanie ceramiki - neolit

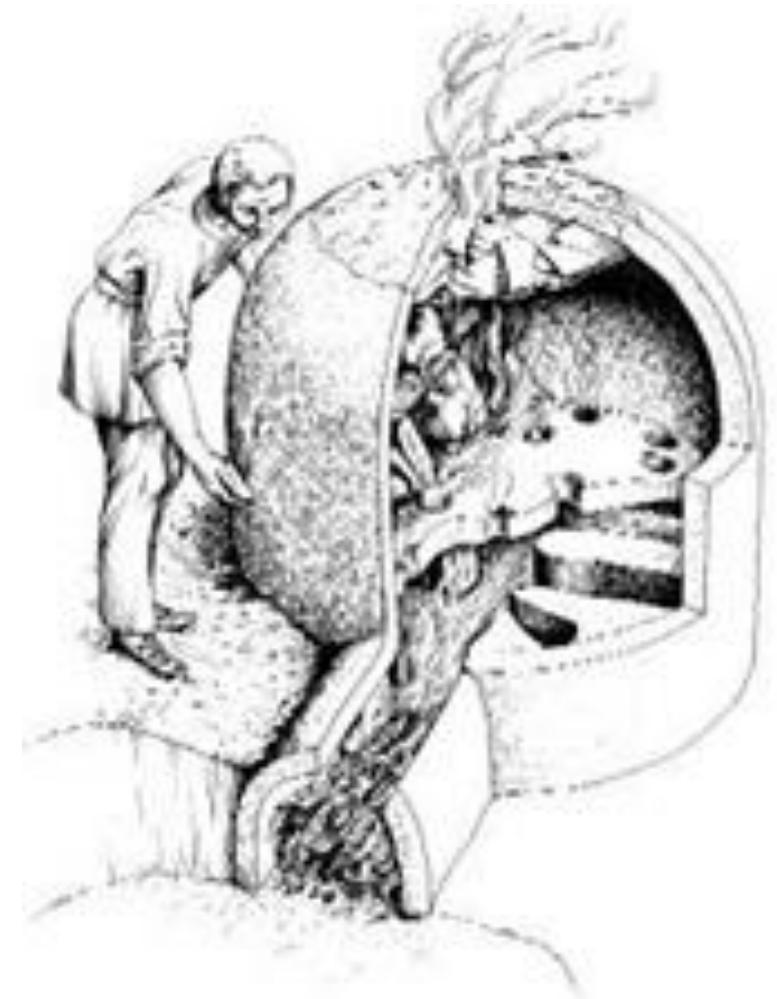
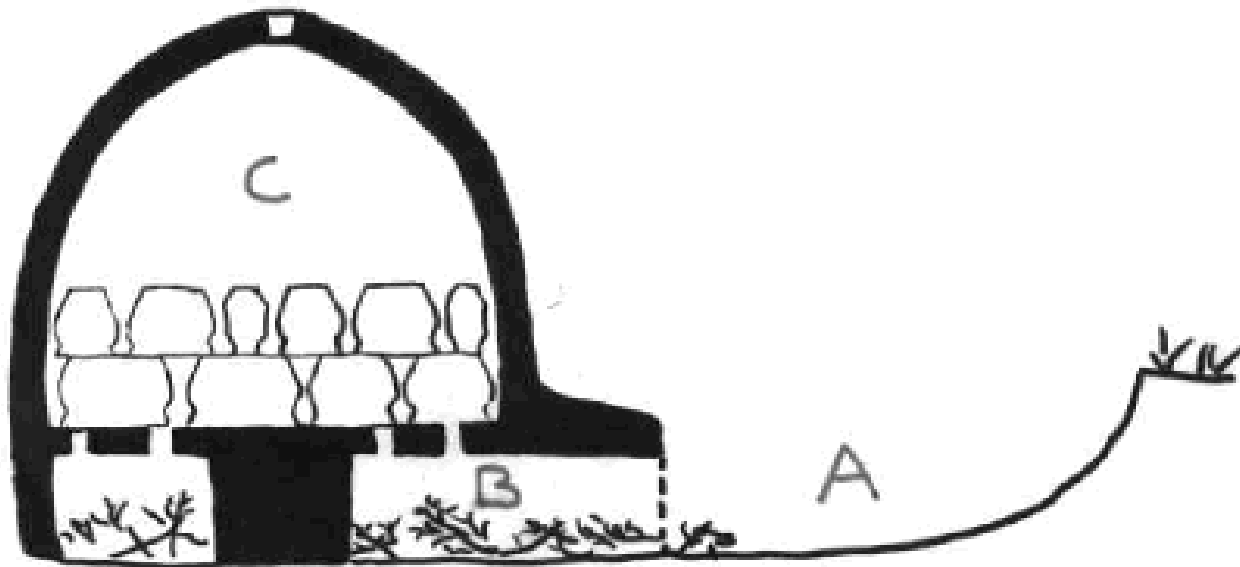


Wypalanie ceramiki - Egipt



Wypalanie ceramiki - Grecja







Ceramika:

- naczynia smukłe, jajowate z lekko wygiętym brzegiem i zaokrągloną lub ostro ściętą krawędzią.
- ornament w postaci linii falistych (grupa południowa), motywy prostolinijne (grupa północna).



Okres przedpiastowski





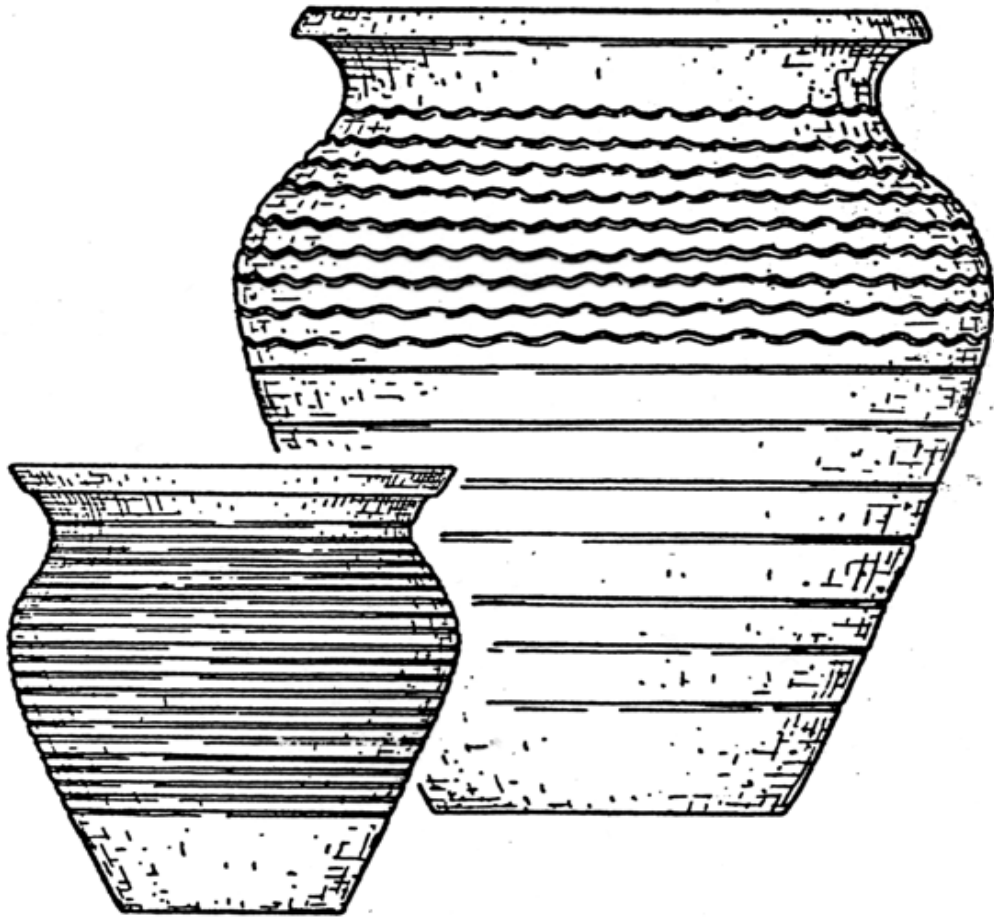
W kulturze **okresu wczesnopiastowskiego** garncarstwo na przodującym miejscu.

Ulepszone koło garncarskie (powiększona średnica tarczy) wyroby cienkościennie o regularnych kształtach, mocniej wypalone,

Nowy ornament – powstały od rylca przyłożonego do powierzchni naczynia obracanego na kole garncarskim,

Pojawiają się wyroby szkliwione,

Okres wczesnopiastowski



Okres wczesnopiastowski



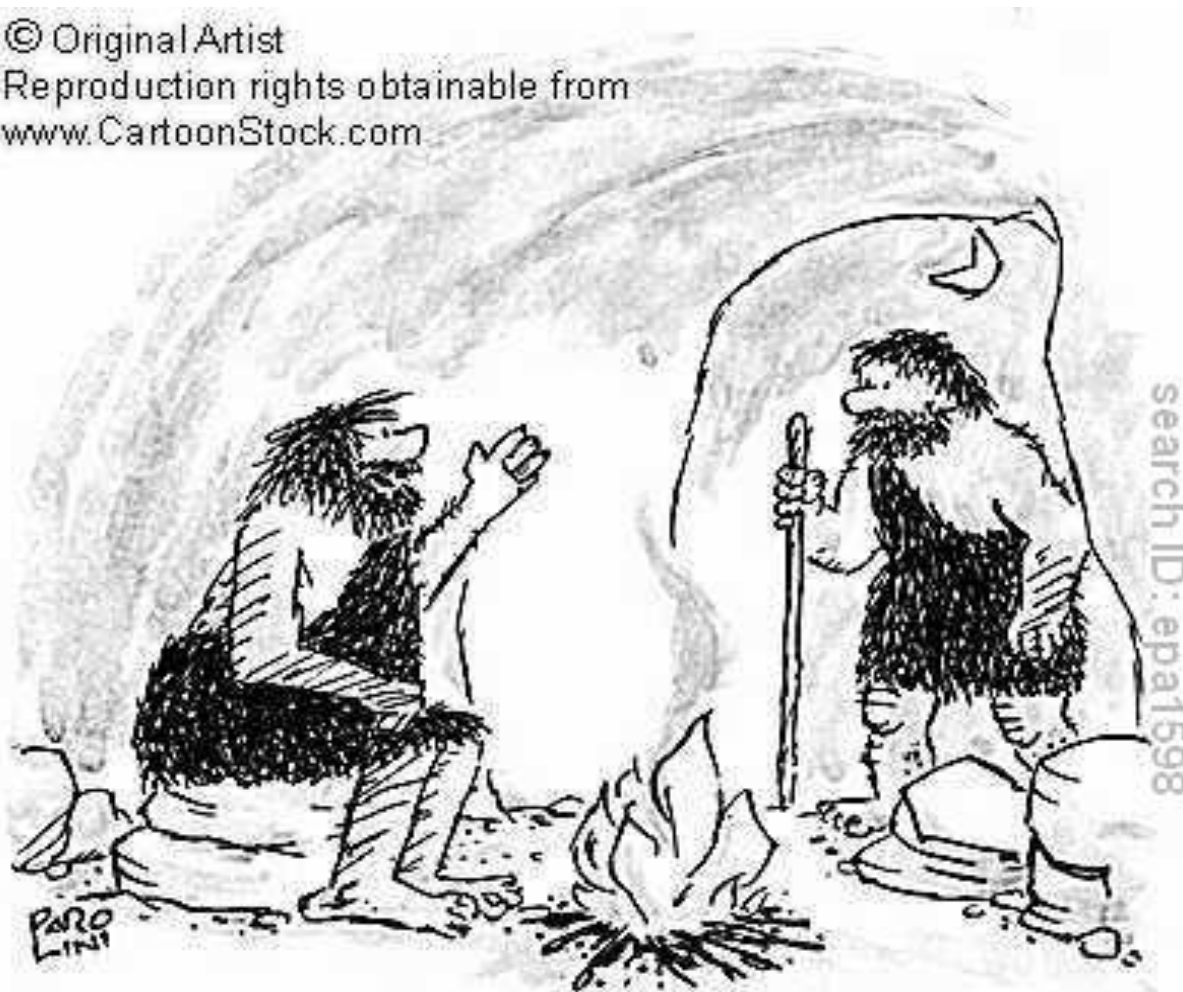
Cechy gromadzące rzemieślników danej profesji,
Znaki rozpoznawcze poszczególnych warsztatów garncarskich
- *gmerki* (znak rodowy i własnościowy)

gmerek



DZIĘKUJĘ ZA
UWAGĘ !!!

© Original Artist
Reproduction rights obtainable from
www.CartoonStock.com



search ID: epa1598

" HI! COME ON IN. PULL UP A ROCK . "