

# **HISTORIA CERAMIKI**

**Porcelana na ziemiach polskich**

**Wydział Inżynierii Materiałowej i Ceramiki**

# Polskie manufaktury fajansu i porcelany

## Biała Podlaska i Świerże k/Nieświeża

1736 – produkcja fajansu i majoliki

## Belweder k/Warszawy

( z polecenia króla Stanisława Augusta  
Poniatowskiego)

1768 – produkcja fajansu

1783 – zamknięcie manufaktury

## Warszawa – Bielino (Karola Wolffa i Bernardiego)

1779 – produkcja fajansu,

# Polskie manufaktury fajansu i porcelany

## Korzec na Wołyniu

(dobra Józefa Klemensa Czartoryskiego)

1784 – produkcja fajansu

1790 – produkcja porcelany

## Tomaszów Lubelski

(dobra Aleksandra Augusta Zamojskiego)

1796 – produkcja fajansu

1806 – produkcja porcelany

## Baranówka na Wołyniu

(dobra Walewskich)

1804 – produkcja porcelany

# Polskie manufaktury fajansu i porcelany

## Ćmielów

1790 – założenie manufaktury

1804 – produkcja fajansu

1838 – produkcja porcelany

# Manufaktura w Belwederze

- założyciel król Stanisław August Poniatowski,
- 1768 r. – założenie manufaktury fajansu,
- wzorowano się głównie na porcelanie chińskiej i japońskiej,
- wyroby zdobiono delikatnymi girlandami i rozrzuconymi na powierzchni naczynia pęciami kwiatów, motylami i ptakami w stylu rokoko,
- wyroby pokrywano stylizowanymi barwnymi kwiatami, ptakami rajskimi i bażantami, scenkami z Chińczykami i Chinkami, motywami chińskiej architektury,
- najświetniejszym dzieło - serwis zw. sułtańskim, ofiarowany sułtanowi Abdul Hamidowi I w 1777 r., złożony ze 160 sztuk naczyń,
- 1783 r. - upadek królewskiej manufaktury,

# Manufaktura w Warszawie

/Karola Wolffa i Bernardiego/

- 1779 r. – założenie manufaktury przez Karola Wolffa i Bernardiego,
- przejęcie pracowników, urządzeń, modeli, form produkcyjnych i półfabrykatów z królewskiej manufaktury w Belwederze,

# Manufaktura w Korcu

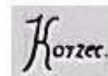
- 1784 r. – uruchomienie produkcji,
- założyciel książę Józef Klemens Czartoryski,
- sprowadzenie specjalistów z Francji
  - Franciszka i Michała Mezerów,
- 1790r. - F. Mezer rozpoczyna produkcję porcelany,
- 1796 r. - pożar manufaktury,
- 1799 r. – ponowne uruchomienie manufaktury,
- w początkowym okresie naśladownictwo rokokowej porcelany saskiej, wiedeńskiej i sewrskiej,

# Manufaktura w Korcu

- ok. 1800 r. pojawiły się formy empirowe, imitacje szylkretu i marmuru, bogate złocenia na tle błękitnym, różowym lub kremowym,
- porcelanę korecką cechowała różnorodność kształtów naczyń, dekoracja wykwintna, umiarkowanie stosowana, szeroka skala barw i rodzime motywy zdobnicze,
- naczynia zdobiono malowanymi kwiatami ogrodowymi i polnymi, owocami, winoroślą, pejzażami wołyńskimi i portrecikami,



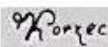
# Manufaktura w Korcu



1790-1796  
M B C



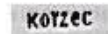
1800-1804  
M N



1815-1831  
M ZL



1805-1832  
M ZL CZ F



po 1816  
W



1828-1832  
M C



1790-1796  
M B C



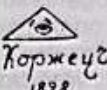
1800-1804  
M N



1815  
W



1805-1832  
M ZL CZ F



петионъ

1828-1832  
M C



1830-1832  
M ZL



1790-1796  
M B C



1815-1831  
M ZL



ok. 1814  
M CZ C



1805-1832  
M ZL CZ F



Ф Компаниенъ

1828-1832  
M C



1830-1832  
M ZL



1800-1804  
M N



1815-1831  
M ZL



ok. 1814  
M CZ C



1805-1832  
M ZL CZ F



1828-1832  
M C



od 1821  
W M ZL CZ

# Manufaktura w Tomaszowie Lubelskim

- 1794 r. - ordynat Aleksander August Zamoyski wraz z Franciszkiem Mezerem zakładają manufakturę,
- 1806 r. - początek wytwarzania porcelany,
- powstanie Księstwa Warszawskiego do którego wcielono Tomaszów - odcina fabrykę od złóż kaolinu,
- 1827 r. - upadek manufaktury,
- 1842 r. - wznowienie działalności, niestety nie na długo, bo fabryka przetrwała do 1846 roku,

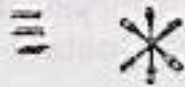
# Manufaktura w Tomaszowie Lubelskim



od 1806 roku  
M W BR C CZ ZŁ

*Tomasz i w Meer*

od 1808 roku  
M W BR C CZ ZŁ



W TOMASZOWIE  
1808

1806-1808  
W M CZ

*Meer*

po 1808 roku  
M W BR C CZ ZŁ

*w Tomaszow  
wie*

od 1808 roku  
M W BR C CZ ZŁ

*Tomaszów.*

po 1808 roku  
M W BR C CZ ZŁ

# Manufaktura w Horodnicy

- 1807 r. – powstanie manufaktury,
- założyciel ksiązę Józef Czartoryski,
- początkowo produkcja fajansu,
- 1832 r. - produkcja porcelany podjęta po likwidacji manufaktury koreckiej (przejęcie specjalistów i kopalni kaolinu),
- rozkwit manufaktury w latach 50-tych XIX w.,
- 1863 r. - upadek manufaktury,
- 1917 r. – upaństwowienie,
- pracuje do dziś,

# Manufaktura w Horodnicy

 <p>Horodnica 1843</p>	 <p>Horodnica</p>	 <p></p>	 <p></p>
1856-1880 M CZ C	1856-1880 M CZ C	1856-1880 M CZ	1856-1880 M CZ
 <p>Horo-</p>	 <p>Horodnica</p>	 <p>Horodnica</p>	 <p>Horodnica</p>
1856-1880 M CZ	1856-1880 M CZ	ok. 1880 M CZ C	ok. 1880 M CZ C
 <p></p>	 <p>ЗУСЕМАНЪ ГОРОДНИЦА</p>	 <p></p>	
1880-1917 DR	1880-1917 DR	1880-1917 CZ C	

# Manufaktura w Baranówce

- 1803 r. – założyciel Michał Mezer,
- dobra Józefy z Lubomirskich i Adama Walewskich,
- równocześnie produkowano fajans i porcelanę,
- 1815-1830 - lata rozkwitu manufaktury,
- po 1830 r. spada poziom artystyczny wyrobów,
- w poł. XIX w. pojawia się konkurencja tańszej ceramiki czeskiej,
- 1895 r. - nowi właściciele, grecka rodzina Griparich,
- 1917 r. – upaństwowienie,

# Manufaktura w Baranówce

- porcelana baranowiecka osiągnęła dużą odrębność pod względem form i dekoracji oraz dobrą jakość,
- charakterystyczne zdobnictwo: malowane widoki budowli, pejzaże, portrety lub sylwetki (Tadeusz Kościuszko, książę Józef Poniatowski),

# Manufaktura w Baranówce

			
początkowy okres	początkowy okres	początkowy okres	początkowy okres
M CZ	C	C	C
			
ok.1804	1804-1825	1806-1827	od 1825
M N	M BR C CZ ZŁ (gwiazdki ZŁ)	M BR C CZ	C CZ
			
od 1825	1829-1830	1829-1830	ok. 1829
C CZ	C CZ	C CZ	CZ
			
1825-1895	1831 (i później?)	1895-1917	1895-1917
C CZ	M N	DR	DR



# Zakłady porcelany w Ćmielowie



1838-1840  
N CZ M



1850  
N CZ M



1888-1920  
DR N Z C



od 1951 roku



1838-1840  
N CZ M



1850-1870  
DR N W



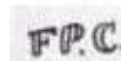
1920-1950  
DR N Z C



od 1979 roku  
DR TR-K PR CHR



1839-1840  
N CZ M



1870-1887  
DR N CZ W



od 1920  
DR N Z C



1839-1850  
BL M



1888-1920  
DR N Z C W



od 1930  
DR N Z BR

# Zakłady porcelany w Ćmielowie



- 1790 r. – założenie fabryki fajansu przez Wojtasa,
- 1804-1810 r. – właściciel hrabia Jacek Małachowski,
- po śmierci hrabiego manufaktura przechodzi w ręce Ksawerego Druckiego-Lubeckiego - ministra skarbu Królestwa Polskiego,
- w latach 1834-35 manufakturą kieruje rodzina Weissów,
- rozwija się produkcja fajansu i kamionki,
- 1838 r. - podjęto produkcję porcelany,
- początkowo używano miejscowych kaolinów, a w latach 50 XIX w. zaczęto sprowadzać surowiec szlachetniejszy z zagranicy,
- 1863 r. - kupiec Kazimierz Cybulski kupuje manufakturę ćmielowską i unowocześnia proces produkcji, troszcząc się głównie o doskonałość kamionek i porcelany,

# Zakłady porcelany w Ćmielowie

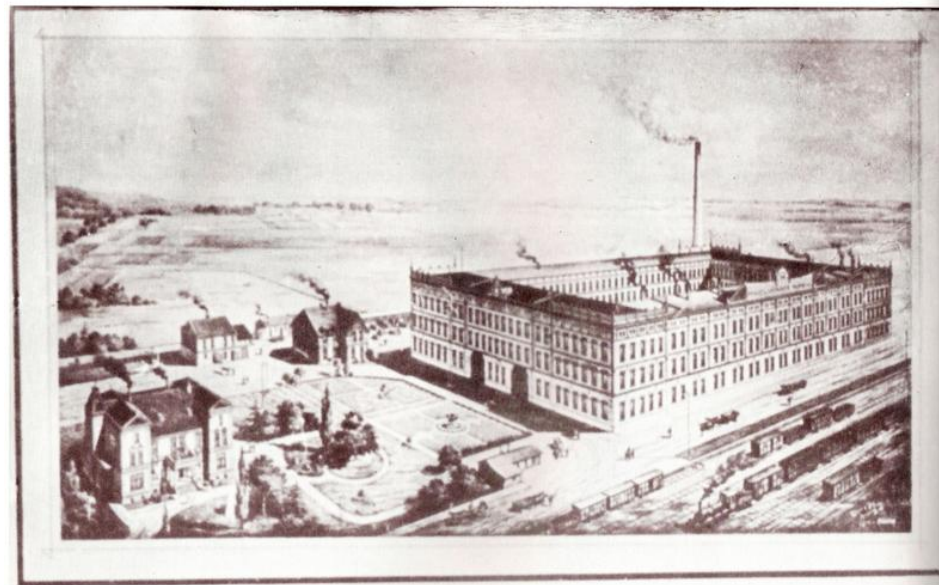


- 1879 r. - Stanisław Cybulski (kształcony w Limoges) doprowadza do rozkwitu produkcję porcelany użytkowej,
- do I wojny światowej produkowano serwisy z cienkiej porcelany wysokiej jakości, odlewane w formach, zdobione złotymi szlaczkami i ornamentem roślinnym reliefowym lub nakładanym metodą kalkomanii,
- po przerwie wojennej w 1920 r. wznowiono produkcję i rozbudowano fabrykę,
- w latach II wojny światowej nie zaprzestano produkcji,

# Zakłady porcelany w Ćmielowie



Fabryka porcelany w Ćmielowie jest jednym z najstarszych europejskich zakładów produkujących porcelanę twardą po dzień dzisiejszy !!!



Fabryka Porcelany i Wyrobów Ceramicznych w Ćmielowie S.A.

# Zakłady porcelany w Ćmielowie



Serwis *Prezydencki* 1933/1934 r.

# Zakłady porcelany w Ćmielowie



1932 – 1934 r. *Kula* - ART DECO; projekt B. Wendorf